

# Vigilancia del Sida en las Américas

Organización Panamericana de la Salud

Junio 2005

## Organización Panamericana de la Salud

Unidad de VIH/SIDA e ITS  
525 23rd Street, NW  
Washington DC 20037

Web: [www.paho.org/sida](http://www.paho.org/sida)  
Fax: 202-974-3643  
E-mail: [sida@paho.org](mailto:sida@paho.org)



Este boletín fue preparado por la Unidad de VIH/SIDA/ITS (FCH/AI) de la Organización Panamericana de la Salud (OPS), Oficina Regional de la Organización Mundial de la Salud, con aportaciones del Programa Regional de Tuberculosis (DPC/CD).

Se autoriza la reproducción y la traducción, íntegra o parcial, de este documento. En tal caso, se solicita que la fuente sea citada.

Se agradecen los comentarios o sugerencias. Pueden enviarse a la Dra. Paloma Cuchí y/o la Dra. Ana Boned, al correo electrónico [aids@paho.org](mailto:aids@paho.org).

Pueden obtenerse copias de este documento a través de la web [www.paho.org](http://www.paho.org) o solicitándolas a:

**Unidad de VIH/SIDA/ITS**

Área de Salud Familiar y Comunitaria  
Organización Panamericana de la Salud  
525 Twenty-third Street, NW  
Washington, D.C. 20037 (EE.UU.)  
Correo electrónico: [aids@paho.org](mailto:aids@paho.org)

## **AGRADECIMIENTOS**

---

La Unidad de VIH/SIDA/ITS quiere agradecer a todas aquellas personas e instituciones que han hecho posible esta publicación. En especial a los Programas Nacionales de VIH/SIDA y los Programas Nacionales de Tuberculosis de los Países Miembros, las Oficinas de País y los Centros Colaboradores de la OPS, y todas aquellas personas que directa o indirectamente aportaron a este boletín.



# Índice

PÁG.

RESUMEN DE LA EPIDEMIA MUNDIAL, 2004	7
UNIDAD DE VIH/SIDA E ITS	8
VIGILANCIA DEL SIDA EN LAS AMÉRICAS	9
RESUMEN DE LA EPIDEMIA EN LAS AMÉRICAS, 2004	10
ÁREA ANDINA	
Total acumulado, distribución porcentual por categoría de exposición y porcentaje de casos notificados de SIDA por categoría de transmisión y año de diagnóstico.	12
CONO SUR	
Total acumulado, distribución porcentual por categoría de exposición y porcentaje de casos notificados de SIDA por categoría de transmisión y año de diagnóstico.	13
BRASIL	
Total acumulado, distribución porcentual por categoría de exposición y porcentaje de casos notificados de SIDA por categoría de transmisión y año de diagnóstico.	14
CENTROAMÉRICA	
Total acumulado, distribución porcentual por categoría de exposición y porcentaje de casos notificados de SIDA por categoría de transmisión y año de diagnóstico.	15
MÉXICO	
Total acumulado y distribución porcentual por categoría de exposición de casos notificados de SIDA.	16
CARIBE LATINO	
Total acumulado, distribución porcentual por categoría de exposición y porcentaje de casos notificados de SIDA por categoría de transmisión y año de diagnóstico.	17
CARIBE	
Total acumulado, distribución porcentual por categoría de exposición y porcentaje de casos notificados de SIDA por categoría de transmisión y año de diagnóstico.	18
AMÉRICA DEL NORTE	
Total acumulado, distribución porcentual por categoría de exposición de casos notificados de SIDA.	19
COBERTURA CON ANTIRRETROVIRALES EN LAS AMÉRICAS	
Personas con SIDA que reciben terapia antirretroviral.	20
COINFECCIÓN VIH Y TUBERCULOSIS EN LAS AMÉRICAS	
Personas con tuberculosis que tienen prueba de VIH positiva.	22

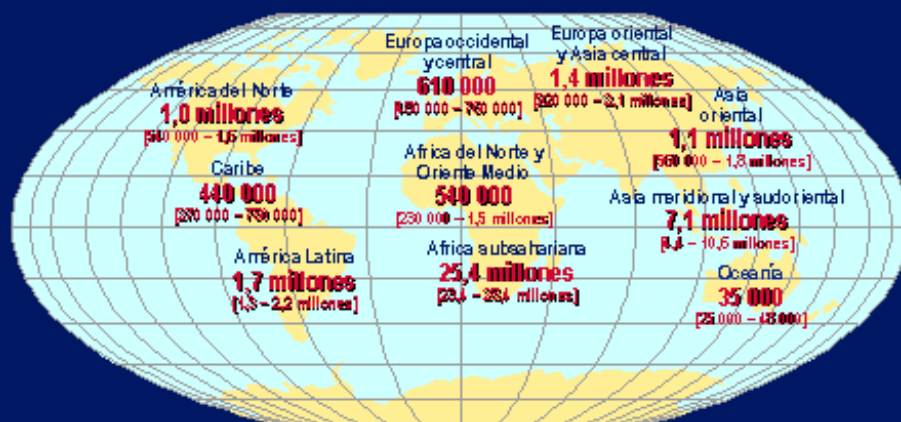
# Índice

PÁG.

INFECCIONES DE TRANSMISIÓN SEXUAL	24
RECURSOS EN INTERNET	25
ANEXOS	27
CUADRO 1 Número de casos de SIDA notificados por año, casos acumulados y defunciones, por país y subregión, diciembre de 2004.	28
CUADRO 2 Tasa de incidencia anual de casos de SIDA (por millón de habitantes), por país y por año, 1997-2004, diciembre de 2004.	29
CUADRO 3 Razón hombre:mujer de los casos de SIDA notificados por país y por año, 1997-2004, diciembre de 2004.	30

## Resumen de la epidemia mundial, 2004

### Número estimado de adultos y niños viviendo con el VIH a fines de 2004



**Total: 39,4 (35,9 – 44,3) millones**

00 003-2p-4 - Diciembre de 2004



Fuente: ONUSIDA/ OMS. Resumen Mundial de la Epidemia de VIH y de SIDA, Diciembre de 2004.

### Estimaciones mundiales de la epidemia del VIH/SIDA, Diciembre 2004

Personas que vivían con VIH/SIDA en 2004	Total	39,4 millones (35,9 – 44,3 millones)
	Adultos	37,2 millones (33,8 – 41,7 millones)
	Mujeres	17,6 millones (16,3 – 19,5 millones)
	Menores de 15 años	2,2 millones (2,0 – 2,6 millones)
Nuevas infecciones por el VIH en 2004	Total	4,9 millones (4,3 – 6,4 millón)
	Adultos	4,3 millones (3,7 – 5,7 millones)
	Menores de 15 años	630 000 (570 000 – 740 000)
Defunciones por causa del SIDA en 2004	Total	3,1 millones (2,8 – 3,5 millones)
	Adultos	2,6 millones (2,3 – 2,9 millones)
	Menores de 15 años	510 000 (460 000 – 600 000)

Fuente: ONUSIDA/ OMS. Resumen Mundial de la Epidemia de VIH y de SIDA, Diciembre de 2004.

## Unidad de VIH/SIDA e ITS

La **Unidad de VIH/SIDA e ITS** pertenece al Área de Familia y Salud Comunitaria de la Organización Panamericana de la Salud (OPS). El objetivo de esta Unidad es brindar colaboración técnica para la prevención, control y atención de VIH/SIDA y otras infecciones de transmisión sexual en la Región de las Américas. Para ello, diseña, promueve y facilita actividades técnicas y políticas, a fin de mejorar la capacidad de los Estados Miembros para reducir el número de infecciones futuras y proporcionar atención adecuada y oportuna a las personas que viven con VIH/SIDA e ITS. La Unidad de VIH/SIDA forma parte de un conjunto más amplio de respuestas multinacionales y multi-sectoriales, con sensibilidad cultural y perspectiva de género.

El apoyo técnico que el programa proporciona se inscribe dentro del marco de la **Iniciativa “Tres millones para 2005”**. Esta iniciativa, que se inscribe en el contexto de una acción global contra el VIH/SIDA, apunta a lograr el acceso universal al tratamiento antirretroviral, y es una oportunidad para fortalecer los sistemas y servicios de salud. La meta de la OPS y sus asociados es contribuir, en la mayor medida posible, a prolongar la supervivencia y mejorar la calidad de vida de las personas con VIH o con SIDA en América Latina y el Caribe, y avanzar hacia la consecución del acceso universal al tratamiento, que es un derecho humano.

Las orientaciones estratégicas (OE) de la OPS para la iniciativa “Tres millones para 2005” son:

- OE 1: Compromiso político y liderazgo, alianzas y movilización de la comunidad.
- OE 2: Fortalecimiento de sistemas y servicios de salud, incluida la adaptación y aplicación de herramientas apropiadas.
- OE 3: Suministro eficaz y fiable de medicamentos, pruebas diagnósticas y otros productos básicos.
- OE 4: Enlaces con servicios de salud preventivos.
- OE 5: Información estratégica y reaplicación de las enseñanzas extraídas.



## Vigilancia del SIDA en las Américas

Aún cuando desde 1983 se habían notificado esporádicamente algunos casos a la OPS, ésta inició formalmente un **sistema de vigilancia del SIDA** en **1986**. La información proviene de los Programas Nacionales de SIDA de cada país, aunque en algunos casos se completa utilizando otras fuentes como informes, boletines, etc. La OPS recoge la información de 47 países y territorios de la Región de las Américas una vez al año. La OPS envía anualmente esta información a la Sede de la Organización Mundial de la Salud (OMS) en Ginebra, Suiza, donde, a partir de los datos recolectados de todas las regiones, se produce el Informe Mundial del SIDA.

Hasta **diciembre de 2005**, un total acumulado de **1 540 414 casos de SIDA** han sido notificados en la Región de las Américas, de los cuales **30 690** corresponden a **casos pediátricos** (menores de 15 años de edad). Desde 1986, se han comunicado a la OPS un total acumulado de **771 680 defunciones a causa del SIDA**. Se estima que estas cifras son inferiores a las reales porque la OPS no dispone de la totalidad de la información referente al periodo 2003-2005.

Se deben tener en cuenta ciertos factores, como las deficiencias en el diagnóstico, el registro y la notificación de los casos, al analizar la información proporcionada en este boletín. Además, la información acerca de los casos de la que dispone la OPS no es, a menudo, muy detallada: muchos países no especifican la edad, sexo o categoría de exposición correspondiente a los casos reportados. Algunas de las gráficas de este informe presentan una tendencia descendiente en los últimos años. Esta información debe ser interpretada adecuadamente, porque no representa una disminución real sino que es debida a los factores antes mencionados.

La OPS y sus Estados Miembros tratan continuamente de mejorar la calidad de la información, a fin de poder analizar y proporcionar un mejor perfil de la epidemia en cada informe sucesivo.

Además, la Unidad de VIH/SIDA e ITS, en colaboración con el Grupo de Trabajo de OMS/OPS/ONUSIDA para la Vigilancia Mundial del VIH/SIDA y las ITS, ha desarrollado varios documentos sobre el análisis de la situación y los métodos de vigilancia epidemiológica de la epidemia, que están disponibles a través de la página Web de la OPS ([www.paho.org/sida](http://www.paho.org/sida)).

## Resumen de la epidemia en las Américas, 2004

La epidemia de VIH/SIDA continúa propagándose de forma sostenida en América Latina y el Caribe (LAC).

En LAC la epidemia es heterogénea, coexisten todas las formas de transmisión. En la mayoría de los países de la Región, la epidemia se concentra en determinados grupos poblacionales: hombre que mantienen relaciones sexuales con hombres (HSH), usuarios de drogas inyectadas (UDI), trabajadores sexuales (TS) y migrantes. Pero también hay once países en la Región que presentan epidemias generalizadas de VIH/SIDA. Estos países se encuentran en América Central y el Caribe.

Aunque hay más hombres que mujeres entre las personas que viven con VIH/SIDA en la Región, la proporción de mujeres infectadas y afectadas por la epidemia está en aumento. Esta tendencia es más acusada en los lugares donde las relaciones heterosexuales representan la vía predominante de transmisión. Las mujeres son especialmente vulnerables a la infección por el VIH y al impacto de la epidemia sobre la población a causa de las desigualdades por razón de género.

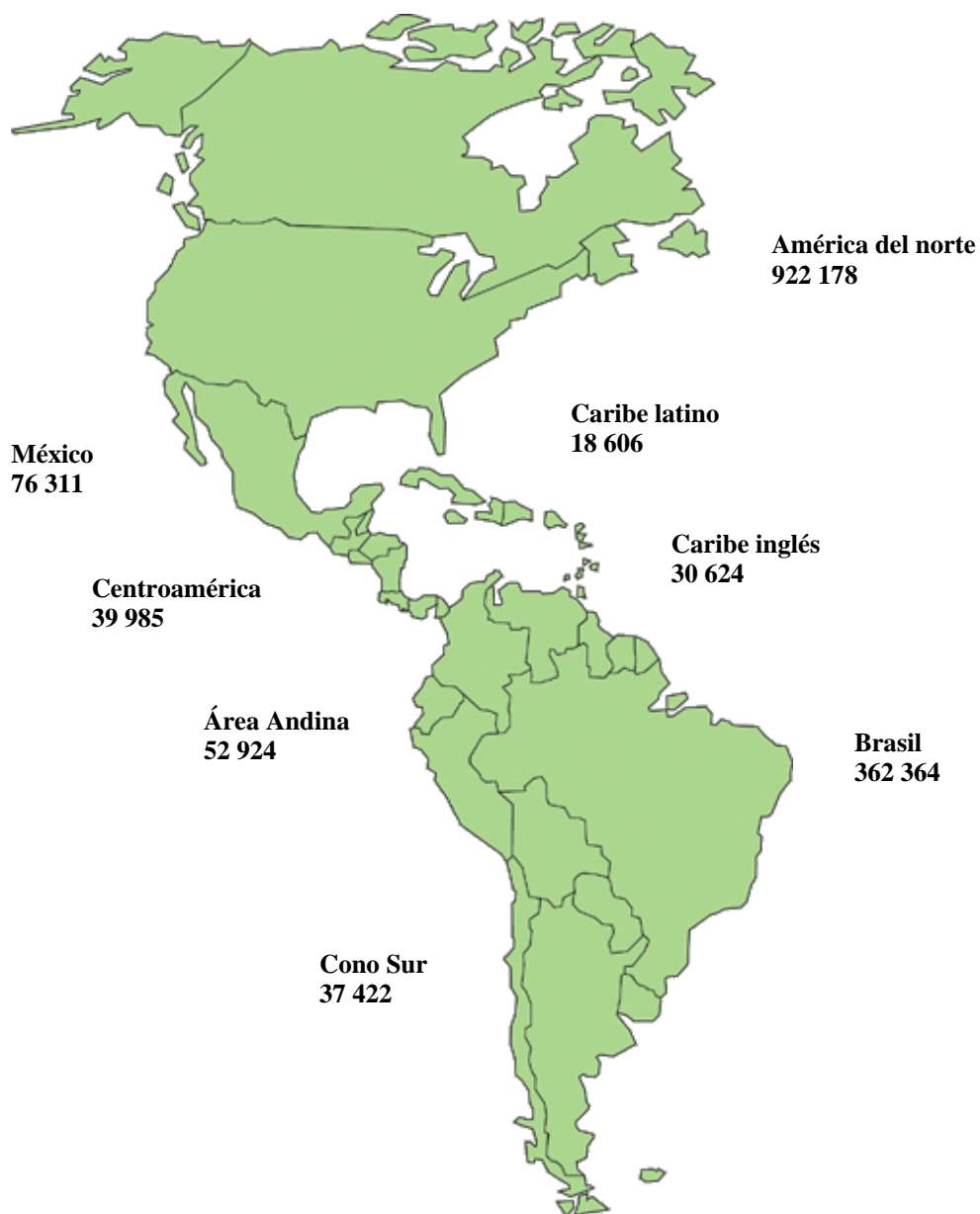
### Estimaciones de la epidemia del VIH/SIDA en las Américas, Diciembre 2004

Personas que vivían con VIH/SIDA en 2004	<b>Total</b>	<b>3 140 000 (2 110 000 – 4 580 000)</b>
	América de Norte	1 000 000 (540 000 – 1 600 000)
	América Latina	1 700 000 (1 300 000 – 2 200 000)
	Caribe	440 000 (270 000 – 780 000)
Mujeres que vivían con VIH/SIDA en 2004	<b>Total</b>	<b>1 080 000 (730 000 – 1 580 000)</b>
	América de Norte	260 000 (140 000 – 410 000)
	América Latina	610 000 (470 000 – 790 000)
	Caribe	210 000 (120 000 – 380 000)
Nuevas infecciones por el VIH en 2004	<b>Total</b>	<b>337 000 (229 000 – 690 000)</b>
	América de Norte	44 000 (16 000 – 120 000)
	América Latina	240 000 (170 000 – 430 000)
	Caribe	53 000 (27 000 – 140 000)
Defunciones por causa del SIDA en 2004	<b>Total</b>	<b>147 000 (105 400 – 206 000)</b>
	América de Norte	16 000 (8 400 – 25 000)
	América Latina	95 000 (73 000 – 120 000)
	Caribe	36 000 (24 000 – 61 000)
Prevalencia del VIH en adultos	América de Norte	0,6% (0,3% – 1,0%)
	América Latina	0,6% (0,5% – 0,8%)
	Caribe	2,3% (1,5% – 4,1%)

Fuente: ONUSIDA/ OMS. Resumen Mundial de la Epidemia de VIH y de SIDA, Diciembre de 2004.

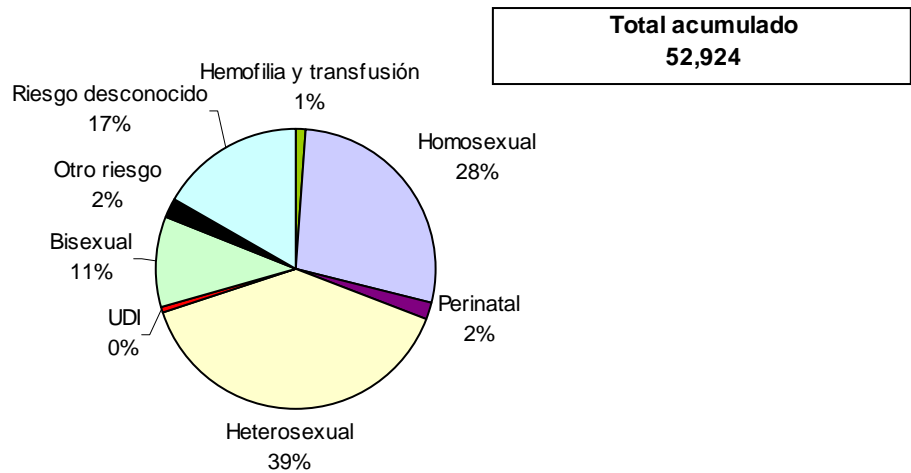
En resumen, a finales de 2004 había en Latinoamérica y el Caribe (LAC) entre 2 y 5 millones de personas que vivían con el VIH/SIDA. De estas, entre 700 000 y 1 600 000 eran mujeres. Ese mismo año se produjeron en la Región entre 200 000 y 700 000 nuevas infecciones por el VIH y entre 100 000 y 200 000 muertes a causa del SIDA. La subregión de las Américas más afectada por el VIH/SIDA es el Caribe, que tiene una prevalencia de 2,3%, seguida por las subregiones de América del Norte y América Latina, con prevalencias de aproximadamente 0,6%.

### Número de casos de SIDA notificados en las Américas, 1982 - 2004



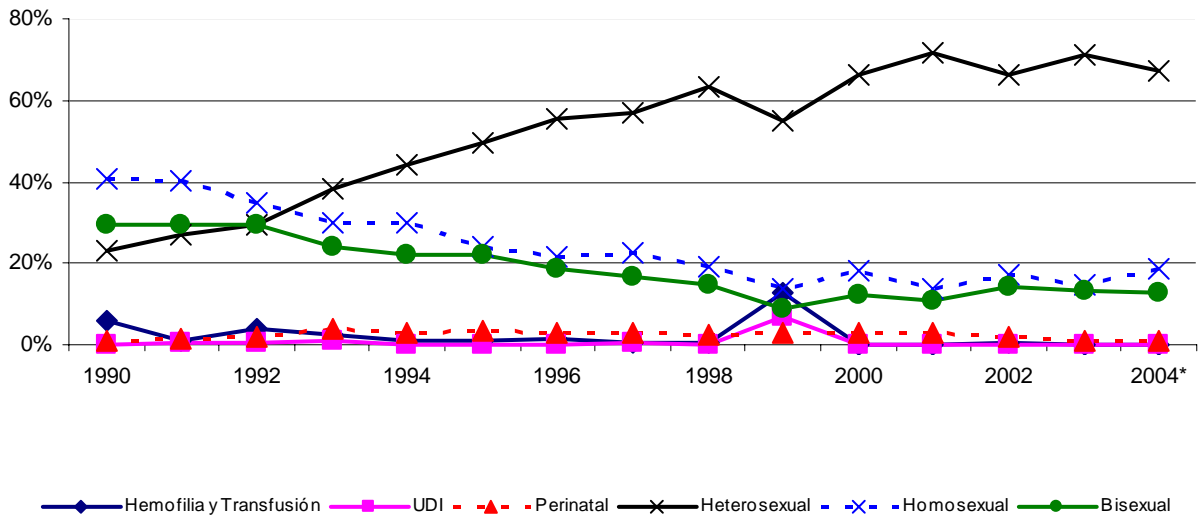
# Casos de SIDA notificados en el Área Andina 1982-2004: Bolivia, Colombia, Ecuador, Perú y Venezuela

Distribución porcentual del total acumulado de casos de SIDA por categoría de exposición, 1982-2004<sup>1</sup>



<sup>1</sup> Los casos de SIDA notificados de Colombia corresponden al periodo 1995-1999; los de Venezuela al periodo 1982-1999.

Porcentaje de casos notificados de SIDA por categoría de exposición y año de diagnóstico, 1990-2004<sup>2,3</sup>

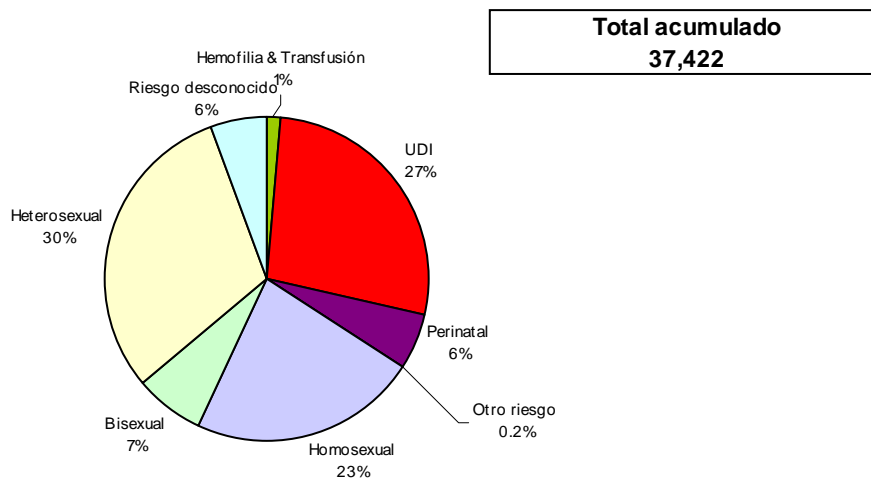


<sup>2</sup> No incluye datos de Colombia y Venezuela por no estar desglosados por categoría de transmisión y año.

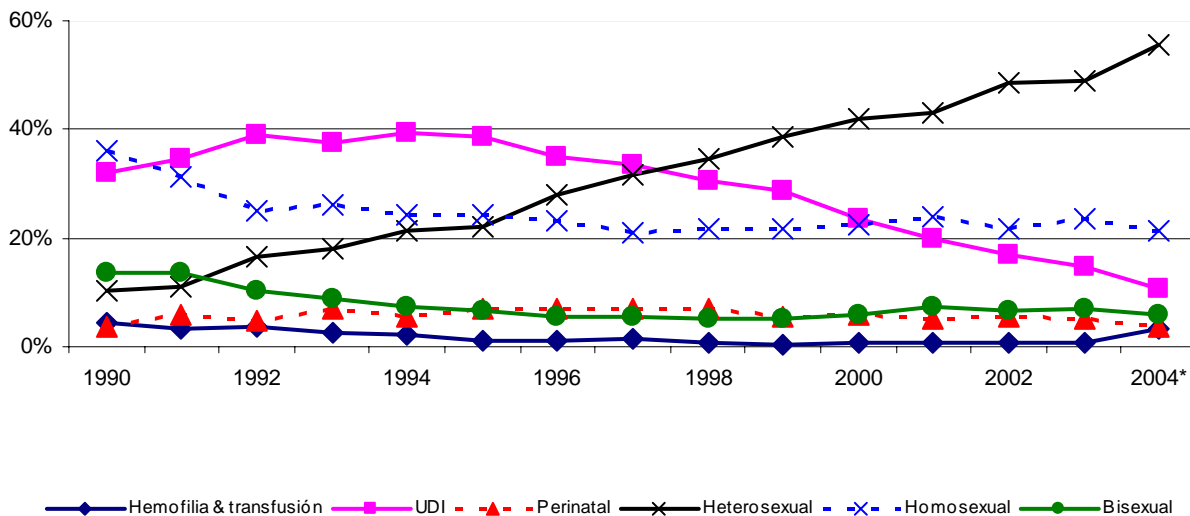
<sup>3</sup> No incluye las categorías de otro riesgo conocido y desconocidos.

# Casos de SIDA notificados en el Cono Sur 1982-2004: Argentina, Chile, Paraguay y Uruguay

Distribución porcentual del total acumulado de casos de SIDA por categoría de exposición, 1982-2004



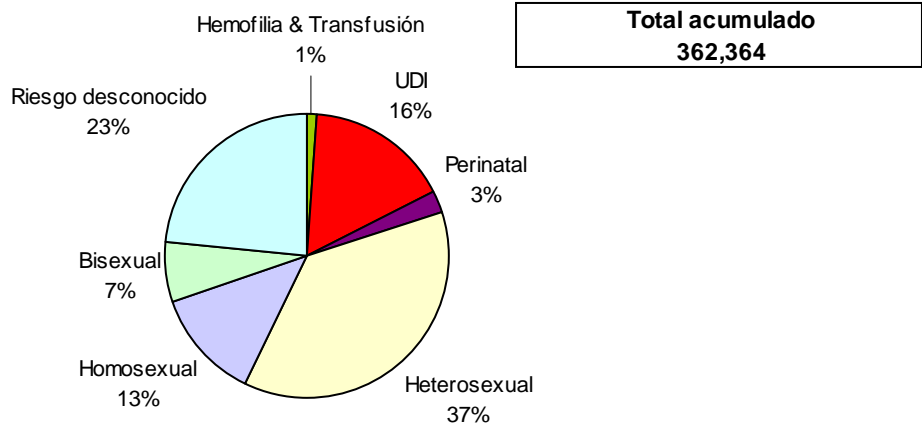
Porcentaje de casos notificados de SIDA por categoría de exposición y año de diagnóstico, 1990-2004<sup>1</sup>



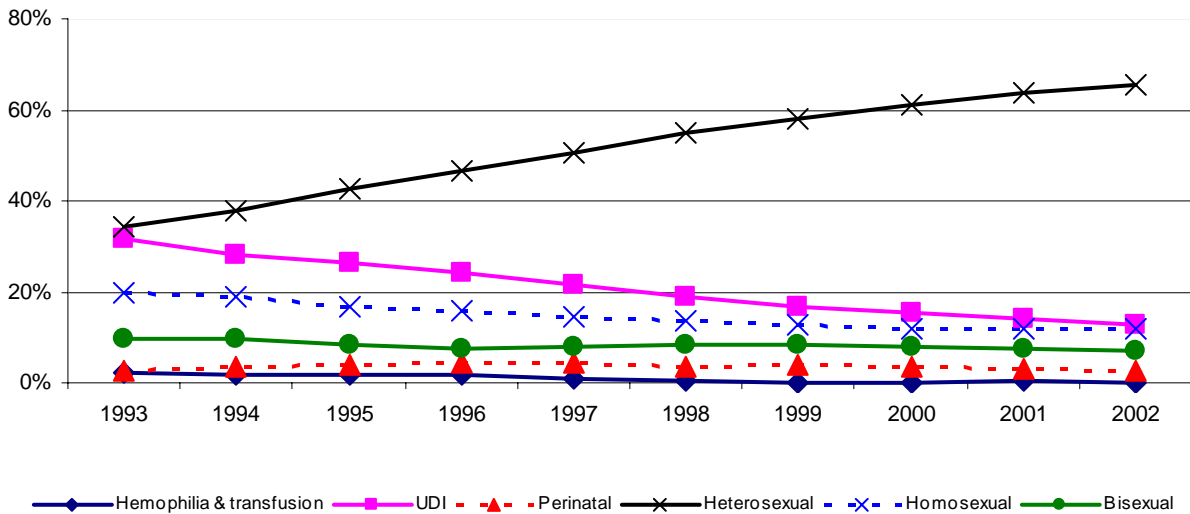
<sup>1</sup> No incluye las categorías de otro riesgo conocido y desconocidos.

# Casos de SIDA notificados en Brasil 1982-2004

Distribución porcentual del total acumulado de casos de SIDA por categoría de exposición, 1982-2004



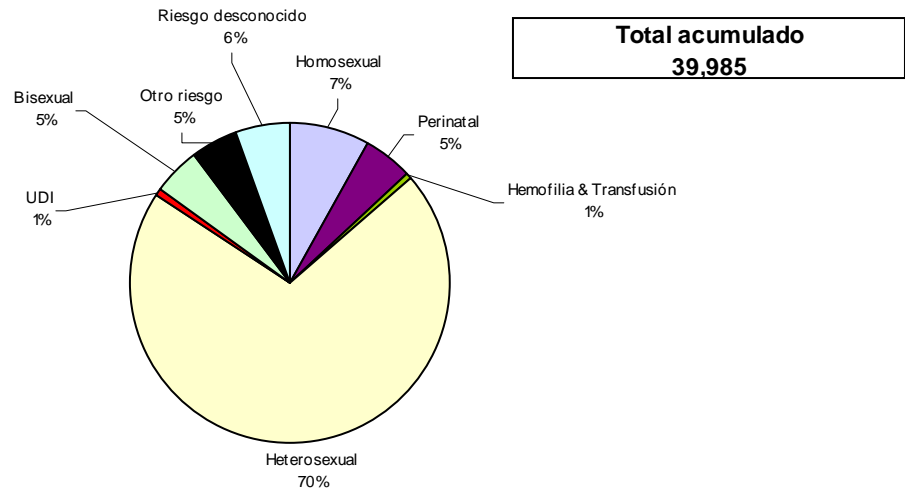
Porcentaje de casos de SIDA por categoría de exposición y año de diagnóstico, 1993-2002<sup>1</sup>



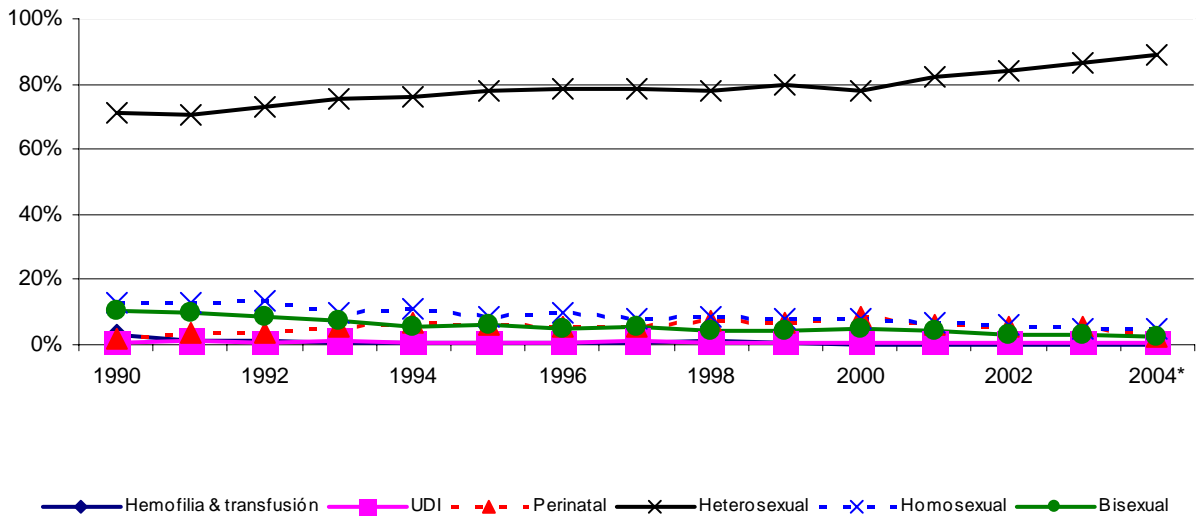
<sup>1</sup> No incluye las categorías de otro riesgo conocido y desconocidos.

# Casos de SIDA notificados en Centroamérica 1983-2004: Belice, Costa Rica, El Salvador, Guatemala, Honduras, Nicaragua y Panamá

**Distribución porcentual del total acumulado de casos de SIDA por categoría de exposición, 1982-2004<sup>1</sup>**



**Porcentaje de casos notificados de SIDA por categoría de exposición y año de diagnóstico, 1985-2004<sup>1,2</sup>**

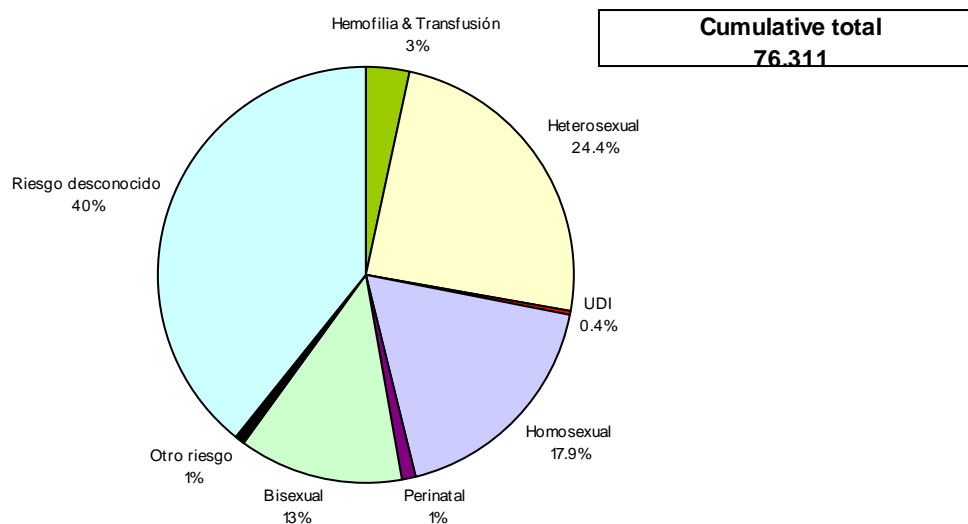


<sup>1</sup> No incluye los datos de Belice por no estar desglosados por categoría de transmisión y año.

<sup>2</sup> No incluye las categorías de otro riesgo conocido y desconocidos.

## Casos de SIDA notificados en México 1983-2003

Distribución porcentual del total acumulado de casos de SIDA por categoría de exposición, 1982-2003

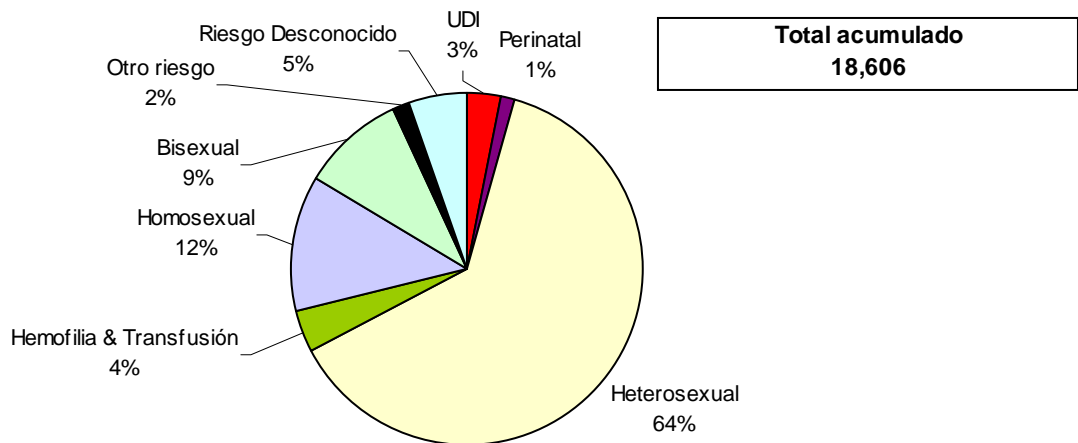


No se incluye la gráfica de *Porcentaje de casos notificados de SIDA por categoría de exposición y año de diagnóstico* porque no se dispone de los datos desglosados.

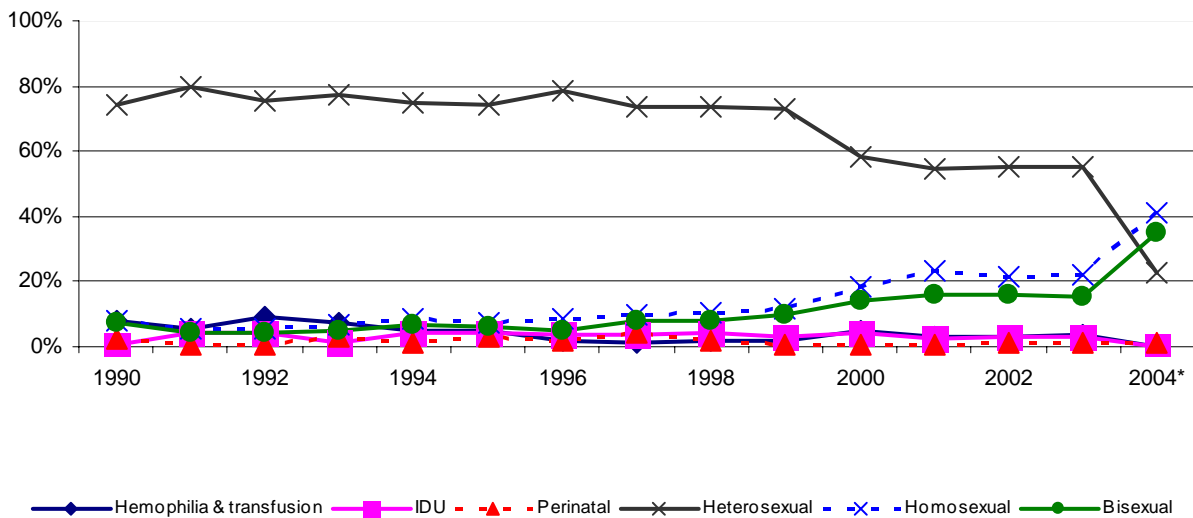


# Casos de SIDA notificados en el Caribe Latino 1981-2004: Cuba, Haití, Puerto Rico y República Dominicana

**Distribución del total acumulado de casos de SIDA  
por categoría de exposición, 1982-2004<sup>1</sup>**



**Porcentaje de casos notificados de SIDA por categoría de exposición  
y año de diagnóstico, 1985-2004<sup>1,2,3</sup>**



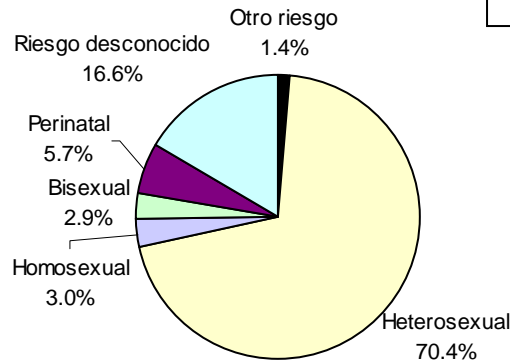
<sup>1</sup> A pesar de que Puerto Rico forma parte del Caribe Latino, la información de este país se incluye con la de EE.UU.

<sup>2</sup> No incluye los datos de Haití por no estar desglosados por categoría de exposición.

<sup>3</sup> No incluye las categorías de otro riesgo conocido y desconocidos.

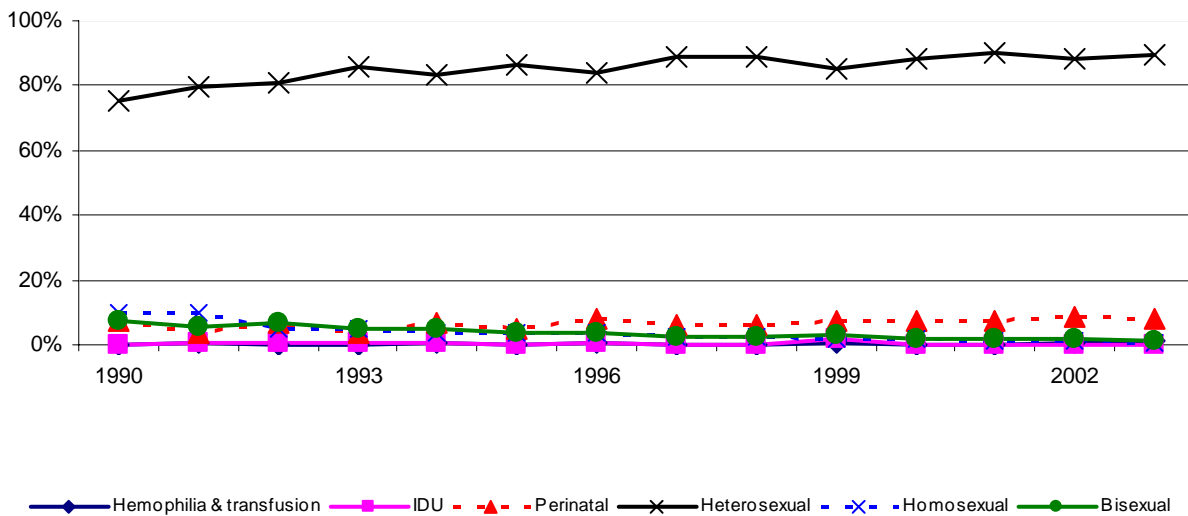
# Casos de SIDA notificados en el Caribe 1982-2003: de habla inglesa y holandesa y los departamentos franceses

Distribución porcentual del total acumulado de casos de SIDA por categoría de exposición, 1982-2003



Total acumulado  
30,624

Porcentaje de casos notificados de SIDA por categoría de exposición y año de diagnóstico, 1985-2004<sup>1,2</sup>

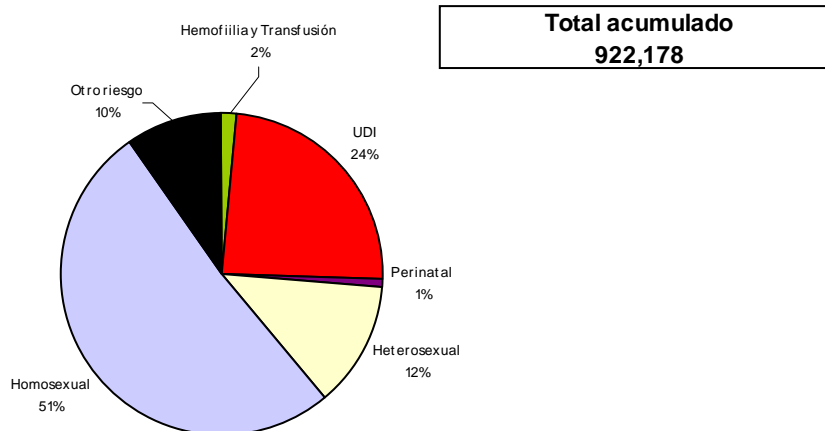


<sup>1</sup> No incluye las categorías de otro riesgo conocido y desconocidos.

<sup>2</sup> No se incluyen los datos de Aruba, French Guiana, Guadeloupe, Martinique, Netherlands Antilles y Trinidad y Tobago.

## Casos de SIDA notificados en el América del Norte 1979-2003: Bermuda, Canadá, Puerto Rico, Estados Unidos, Islas Vírgenes (EE.UU.)

Distribución porcentual del total acumulado de casos de SIDA  
por categoría de exposición, 1982-2004<sup>1</sup>



<sup>1</sup> Los datos de Puerto Rico son incluidos.

No se incluye la gráfica de *Porcentaje de casos notificados de SIDA por categoría de exposición y año de diagnóstico* porque no se dispone de los datos desglosados.

## Cobertura con antirretrovirales en las Américas

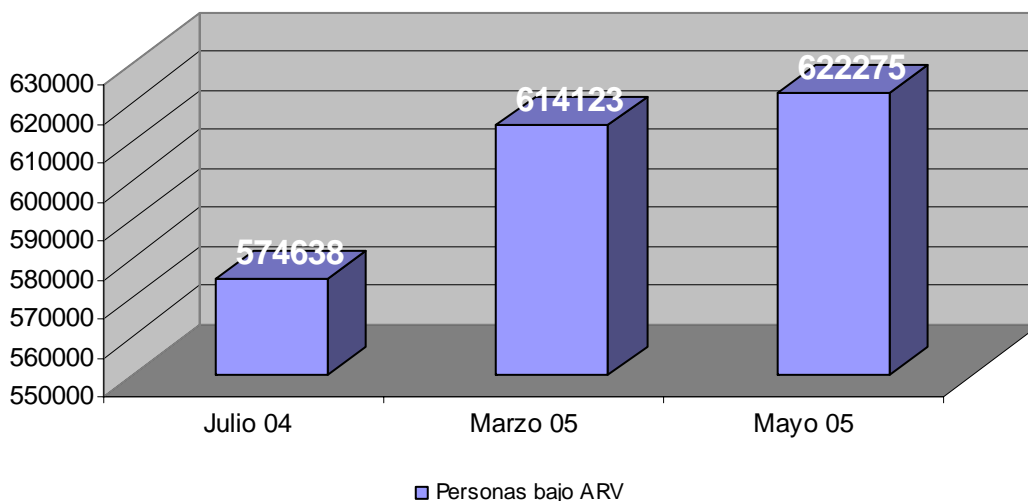
En América Latina y el Caribe, la OMS estima que el número total de personas en tratamiento pasó de 275 000 a 290 000 en los países de ingresos bajos y medianos durante el primer semestre de 2005. Aproximadamente dos de cada tres personas que necesitan tratamiento en esta Región lo están recibiendo. Los países más poblados de la Región, entre ellos Argentina, Brasil y México, ya tienen una cobertura alta, pero hay otros países en los que todavía hay un porcentaje alto de pacientes que necesitan terapia antirretroviral (TAR) y no tienen acceso a ella.

### Estimaciones mundiales de cobertura con terapia antirretroviral, Junio 2005

Región	Personas con SIDA que reciben TAR	Personas con SIDA que necesitan TAR	Cobertura
Total	970 000 (840 000 – 1 100 000)	6 500 000	15%
África Subsahariana	500 000 (425 000 – 575 000)	4 700 000	11%
América Latina y el Caribe	290 000 (270 000 – 310 000)	465 000	62%
Este, Sur y Sureste Asiático	155 000 (125 000 – 185 000)	1 100 000	14%
Europa y Asia Central	20 000 (18 000 – 22 000)	160 000	13%
África del Norte y Oriente Medio	4 000 (2 000 – 6 000)	75 000	5%

Fuente: ONUSIDA/OMS, Progresos realizados en materia de acceso mundial al tratamiento antirretroviral contra el VIH. Información actualizada sobre "Tres millones para 2005": Junio 2005.

### Progreso en el número notificado de personas en terapia antirretroviral en las Américas, julio 2004 - mayo 2005



## Progreso en el número notificado de personas en terapia antirretroviral en las Américas, julio 2004 - mayo 2005

SUBREGIÓN - País o territorio	PVVS	Bajo ARV	Bajo ARV	Bajo ARV	Bajo ARV
FECHA	Diciembre 03	Julio 04	Marzo 05	Mayo 05	Agosto 05
FUENTE	ONUSIDA/OMS	OPS/PNS	OPS/PNS	OPS/PNS	OPS/PNS
<b>TOTAL REGIONAL</b>	<b>2,995,755</b>	<b>572,048</b>	<b>601,392</b>	<b>612,151</b>	<b>664,551</b>
<b>AMERICA LATINA Y CARIBE</b>	<b>1,989,046</b>	<b>253,934</b>	<b>296,009</b>	<b>306,768</b>	<b>307,168</b>
<b>ÁREA ANDINA</b>	<b>345,900</b>	<b>24,175</b>	<b>32,070</b>	<b>33,964</b>	<b>33,964</b>
Bolivia	4,900	130	150	210	210
Colombia	180,000	12,000	12,000	14,000	14,000
Ecuador	21,000	520	700	826	826
Perú	82,000	2,000	4,220	5,200	5,200
Venezuela	58,000	9,525	15,000	13,728	13,728
<b>CONO SUR</b>	<b>184,300</b>	<b>32,086</b>	<b>36,666</b>	<b>36,915</b>	<b>36,915</b>
Argentina	130,000	25,131	29,417	29,600	29,600
Chile	30,000	5,900	5,900	5,900	5,900
Paraguay	18,000	217	420	435	435
Uruguay	6,300	838	929	980	980
<b>BRASIL</b>	<b>660,000</b>	<b>154,000</b>	<b>158,000</b>	<b>161,000</b>	<b>161,000</b>
<b>CENTROAMÉRICA</b>	<b>214,500</b>	<b>11,467</b>	<b>13,411</b>	<b>14,112</b>	<b>14,453</b>
Belice	3,600	146	146	180	180
Costa Rica	12,000	1,850	2,000	1,947	1,947
El Salvador	29,000	1,515	2,300	2,083	2,083
Guatemala	79,000	3,617	3,617	4,193	4,193
Honduras	63,000	2,312	3,035	3,222	3,222
Nicaragua	6,400	30	73	120	120
Panamá	21,500	1,997	2,240	2,367	2,708
<b>MÉXICO</b>	<b>160,000</b>	<b>24,320</b>	<b>30,000</b>	<b>30,000</b>	<b>30,000</b>
<b>CARIBE LATINO</b>	<b>333,324</b>	<b>3,165</b>	<b>19,595</b>	<b>21,397</b>	<b>21,397</b>
Cuba	3,300	1,295	1,873	1,918	1,918
República Dominicana	50,024	500	1,291	1,419	1,419
Haití	280,000	1,370	3,700	5,329	5,329
Puerto Rico*	...	...	12,731	12,731	12,731
<b>CARIBE</b>	<b>91,022</b>	<b>4,721</b>	<b>6,267</b>	<b>9,380</b>	<b>9,439</b>
Anguilla	125	3	3	3	5
Antigua y Barbuda	702	30	38	38	38
Antillas Neerlandesas	2,005	230	354	354	354
Aruba	1,206	49	49	49	49
Bahamas	5,600	1,884	1,884	1,884	1,884
Barbados	2,500	333	483	499	499
Dominica	135	5	13	13	18
Grenada	439	19	19	19	25
Guadalupe	...	...	...	1,077	1,077
Guayana Francesa	...	...	...	980	980
Guyana	18,000	480	600	600	600
Islas Caimán	51	20	20	20	20
Islas Turcas y Caicos	373	75	75	75	75
Islas Vírgenes (RU)	219	13	16	16	32
Jamaica	22,000	500	1,531	1,348	1,348
Martinica	...	...	...	550	550
Montserrat	40	0	0	0	0
Saint Kitts y Nevis	359	24	24	24	29
Santa Lucía	2,541	20	20	20	32
San Vicente y las Granadinas	527	32	32	32	45
Suriname	220	220	251	281	281
Trinidad y Tobago	29,000	784	855	1,498	1,498
<b>AMÉRICA DEL NORTE</b>	<b>1,006,709</b>	<b>318,114</b>	<b>318,114</b>	<b>318,114</b>	<b>370,114</b>
Bermuda	709	114	114	114	114
Canadá	56,000	20,000	20,000	20,000	20,000
Estados Unidos de América*	950,000	298,000	298,000	298,000	350,000

Dato no actualizado desde el periodo anterior

... Dato no disponible

Dato que todavía está siendo validado

\* Los datos de Estados Unidos de América incluyen los de Puerto Rico. Los datos de Puerto Rico se contabilizan una sola vez en el Total Regional, sin embargo están incluidos en el subtotal América del Norte (como parte de EE.UU.) y en el subtotal de Caribe Latino (por su situación geográfica).

## Coinfección VIH y tuberculosis en las Américas \*

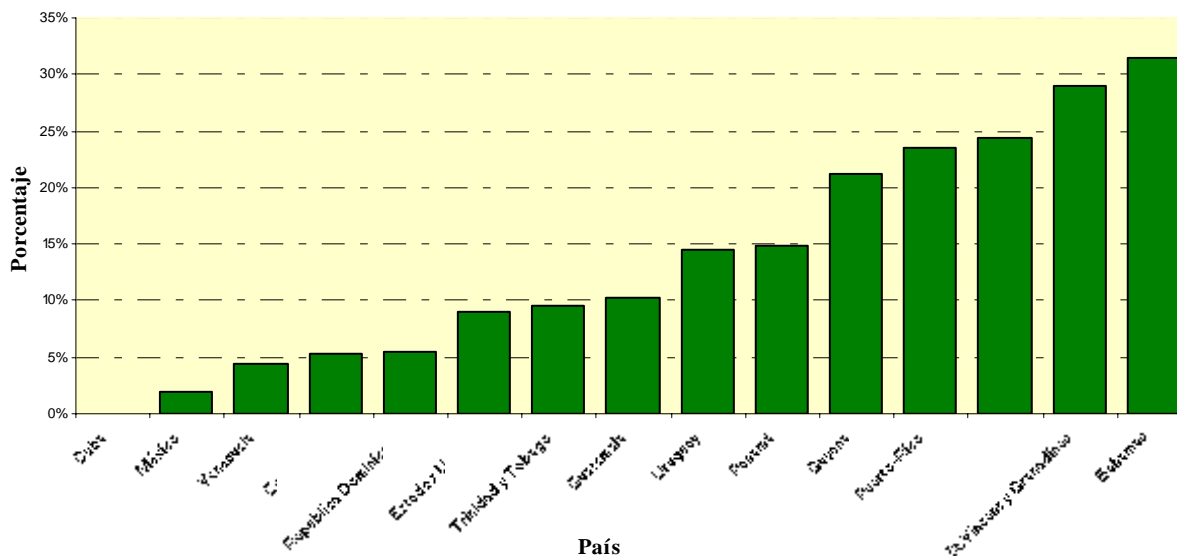
Se estima que en el mundo el 30% de las personas que viven con el VIH (PVVS) fallecen a causa de la tuberculosis. En la Región de las Américas se estima que cada año mueren aproximadamente 4 000 PVVS a causa de esta enfermedad.

Con la progresión de ambas epidemias, la vigilancia se convierte en una herramienta indispensable para entender las tendencias de ambas epidemias y favorecer estrategias de repuesta. El primer paso para la lucha contra la coinfección es el análisis de la situación a través la vigilancia epidemiológica. La vigilancia debe contribuir a una mejor comprensión de la magnitud del problema y proporcionar información fiable, oportuna y costo-eficiente para la toma de decisiones. Se considera que la prevalencia de VIH en los pacientes con tuberculosis es un indicador sensible de medición de la expansión de la epidemia de VIH en la población general.

En septiembre del 2004 se celebró la “II Reunión sobre las actividades de colaboración interprogramáticas entre TB y VIH”, en Ciudad de México. En esa reunión, los países participantes acordaron fortalecer los sistemas de vigilancia epidemiológica de TB/VIH y diseminar la información sobre la coinfección TB/VIH a nivel Regional.

Los Programas Nacionales de Tuberculosis están incorporando progresivamente la vigilancia epidemiológica de la coinfección TB/VIH dentro de la rutina de sus actividades. Hasta la fecha, los datos disponibles en la Región no permiten hacer un análisis de la situación y la tendencia en todos los países. La gráfica y la tabla siguientes proporcionan datos acerca de la situación de la coinfección en 2003 en los países seleccionados.

Prevalencia de VIH en pacientes con TB, 2003



Fuente: Organización Mundial de la Salud, Global tuberculosis control: surveillance, planning, financing. Geneva: OMS; 2005.

\* Esta sección ha sido preparada por el Programa Regional de Tuberculosis de la Organización Panamericana de la Salud.

## Coinfección TB/VIH, 2003

Países	Personas con TB	Personas con TB con prueba de VIH	Personas con TB con prueba de VIH positiva	Prevalencia del VIH en personas con TB
Bahamas	38	35	11	31.5%
Brasil	88,522	ND	7,058	ND
Costa-Rica	604	604	32	5.3%
Cuba	807	807	0	0.0%
República Dominicana	4,963	4,963	274	5.5%
El Salvador	1,383	ND	80	ND
Guatemala	2,499	657	67	10.2%
Guyana	595	197	42	21.3%
Honduras	3,297	158	ND	ND
México	17,366	16,013	324	2.02%
Panamá	1,585	1,585	235	14.82%
Perú	33,238	ND	552	ND
Puerto-Rico	115	115	27	23.47%
San Vicente y las Granadinas	14	14	4	29%
Surinam	111	82	20	24.4%
Trinidad y Tobago	129	ND	ND	9.5%
EE.UU.	14,874	ND	ND	9%
Uruguay	646	519	ND	14.45%
Venezuela	6,501	ND	ND	4.46%

Los principales retos de la vigilancia epidemiológica de la coinfección TB/VIH son

1. La falta de estrategia diseñada para la vigilancia epidemiológica de la coinfección.
2. La falta de capacitación conjunta de los programas nacionales de tuberculosis y VIH/SIDA en la vigilancia de la coinfección.
3. La ausencia de compromiso político para fortalecer los sistemas de información.
4. La falta de recursos financieros dedicados al seguimiento de la coinfección TB/VIH.
5. La debilidad de los sistemas de información de los países para adaptarse a llevar a cabo el monitoreo de la coinfección.

La consejería y prueba voluntaria del VIH ha de ser parte de los cuidados rutinarios de los pacientes con tuberculosis. Estas actividades deben constituir la base del monitoreo de la coinfección TB/VIH en la Región de las Américas.

## Infecciones de Transmisión Sexual (ITS)

Aunque América Latina y el Caribe se está respondiendo de manera eficiente a la epidemia del VIH/SIDA, su respuesta a las infecciones de transmisión sexual está retrasada. Se estima que anualmente ocurren alrededor de 50 millones de casos nuevos de ITS en las Américas. Las ITS “convencionales” como la gonorrea, la sífilis, la tricomoniasis, la vaginosis bacteriana, el herpes y el chancro blando continúan representando un problema de salud pública, y alimentando la epidemia del VIH. Esto solo podrá ser superado si se toman las medidas adecuadas de diagnóstico y tratamiento de las ITS.

La verdadera magnitud de las ITS en la Región es desconocida en las Américas. La subnotificación de casos de ITS continúa siendo un serio problema. Los países están concientes de esta situación y junto con la OPS y sus centros colaboradores (CAREC, CLAP) planean fortalecer esta área en un futuro próximo. Se pretende evaluar y publicar regularmente las tendencias regionales de ITS como parte del esfuerzo regional para detener y revertir la propagación del VIH y alcanzar los Objetivos de Desarrollo del Milenio para el 2015.

### Sífilis congénita

En América Latina y el Caribe, alrededor de 330 000 mujeres embarazadas son diagnosticadas con sífilis cada año pero no todas son tratadas adecuadamente. Como resultado unos 110 000 recién nacidos padecen sífilis congénita anualmente. De estos, sólo se notificaron 15 570 como caso de sífilis congénita por 11 países de América Latina y el Caribe en 2003.



## Recursos en Internet

### UNIDAD DE VIH/SIDA E ITS, OPS

SIDA e ITS:

<http://www.paho.org/spanish/ad/fch/ai/aids.htm>

Antirretrovirales:

[http://www.paho.org/spanish/ad/fch/ai/antiretrovirals\\_HP.htm](http://www.paho.org/spanish/ad/fch/ai/antiretrovirals_HP.htm)

Inicativa “Tres millones para 2005”:

<http://www.paho.org/Spanish/ad/fch/ai/3x5so.htm>

Documentos:

<http://www.paho.org/Project.asp?SEL=OR&LNG=SPA&ID=445>

### PROGRAMAS NACIONALES DE SIDA

#### ARGENTINA

Programa Nacional de SIDA/ETS

Secretaría de Recursos y

Programas de Salud

Ministerio de Salud

[www.fundamind.org.ar](http://www.fundamind.org.ar)

[www.lusida.org.ar](http://www.lusida.org.ar)

#### ESTADOS UNIDOS

Centers for Disease Control and Prevention (CDC)

National Center for HIV, STD and TB Prevention

[www.cdc.gov/hiv/stats/hasrlink.htm](http://www.cdc.gov/hiv/stats/hasrlink.htm)

[www.census.gov:80/ftp/pub/ipc/www/hivaidnsn.html](http://www.census.gov:80/ftp/pub/ipc/www/hivaidnsn.html)

#### BRASIL

Programa Nacional de DST/AIDS

Ministério da Saúde

[www.aids.gov.br](http://www.aids.gov.br)

#### CANADÁ

Health Canada Division of HIV/AIDS Surveillance

Bureau of HIV/AIDS, STD and TB

[www.hc-sc.gc.ca/hpb/lcdc/bah/index.html](http://www.hc-sc.gc.ca/hpb/lcdc/bah/index.html)

#### CHILE

Comisión Nacional del SIDA, CONASIDA

[www.minsal.cl/iniciativas/Conasida/conasida.htm](http://www.minsal.cl/iniciativas/Conasida/conasida.htm)

#### COSTA RICA

Web Oficial del Sector Salud en Costa Rica

[www.netsalud.sa.cr/#capacitacion](http://www.netsalud.sa.cr/#capacitacion)

#### BOLIVIA

Programa Nacional de SIDA

<http://www.ops.org.bo/its-vih-sida/>

#### MÉXICO

Consejo Nacional de Prevención y Control del SIDA (CONASIDA)

[www.ssa.gob.mx/conasida](http://www.ssa.gob.mx/conasida)

#### NICARAGUA

Ministerio de Salud

[www.minsa.gob.ni](http://www.minsa.gob.ni)

#### PERÚ

Programa de Control de Enfermedades de Transmisión Sexual y SIDA

[www.minsa.gob.pe/procetss/estadisticas.htm](http://www.minsa.gob.pe/procetss/estadisticas.htm)

## INFORMACIÓN EPIDEMIOLÓGICA SELECCIONADA

ONUSIDA:

<http://www.unaids.org/en/default.asp>

Red Epidemiológica para América Latina y el Caribe:

<http://www.epilac.org/>

Iniciativa Regional sobre SIDA para América Latina y el Caribe:

<http://www.sidalac.org.mx>

Grupo de Cooperación Técnica Horizontal en VIH/SIDA entre Países de América Latina y el Caribe:

<http://www.aids.gov.br/gcth/gcth1.htm>

# Anexos

**CUADRO 1. Número de casos de SIDA notificados por año, casos acumulados y defunciones, por país y subregión, diciembre de 2004.**

SUBREGIÓN - País o territorio	<1998	1998	1999	2000	2001	2002	2003	2004*	2005*	Desconocidos	Total acumulado	Total defunciones	Informe más reciente
<b>TOTAL REGIONAL</b>	<b>309,479</b>	<b>49,127</b>	<b>45,452</b>	<b>849,959</b>	<b>90,482</b>	<b>103,078</b>	<b>97,460</b>	<b>24,135</b>	<b>23</b>	<b>123</b>	<b>1,569,318</b>	<b>771,680</b>	
<b>AMÉRICA LATINA Y CARIBE</b>	<b>292,319</b>	<b>48,468</b>	<b>44,900</b>	<b>78,840</b>	<b>46,888</b>	<b>58,703</b>	<b>52,203</b>	<b>24,071</b>	<b>23</b>	<b>122</b>	<b>646,537</b>	<b>290,302</b>	
<b>ÁREA ANDINA</b>	<b>25,516</b>	<b>3,061</b>	<b>2,544</b>	<b>11,304</b>	<b>3,813</b>	<b>2,678</b>	<b>1,941</b>	<b>1,975</b>	<b>...</b>	<b>92</b>	<b>52,924</b>	<b>12,288</b>	
Bolivia	157	42	30	33	80	56	53	124	...	...	575	235	ene-05
Colombia	8,241	1,026	547	...	...	...	...	...	...	...	9,814	...	ene-01
Ecuador	1,516	329	607	663	612	764	800	1,006	...	...	6,297	1,658	feb-05
Perú	7,920	1,364	1,295	1,070	942	797	1,088	845	...	92	15,413	5,686	ene-05
Venezuela	7,682	300	65	9,538	2,179	1,061	...	...	...	...	20,825	4,709	mar-04
<b>CONO SUR</b>	<b>18,657</b>	<b>3,088</b>	<b>2,915</b>	<b>2,990</b>	<b>2,941</b>	<b>2,856</b>	<b>2,638</b>	<b>1,308</b>	<b>...</b>	<b>29</b>	<b>37,422</b>	<b>24,591</b>	
Argentina	14,611	2,352	2,123	2,169	1,963	1,896	1,639	764	...	...	27,517	18,832	ene-05
Chile	2,638	495	555	559	665	603	599	154	...	...	6,288	3,943	may-05
Paraguay	395	61	47	62	86	126	165	143	...	29	1,114	504	feb-05
Uruguay	1,013	180	190	200	227	231	235	247	...	...	2,523	1,312	feb-04
<b>BRASIL</b>	<b>169,790</b>	<b>31,622</b>	<b>28,405</b>	<b>28,531</b>	<b>27,136</b>	<b>30,788</b>	<b>32,247</b>	<b>13,844</b>	<b>...</b>	<b>1</b>	<b>362,364</b>	<b>160,834</b>	<b>dic-04</b>
<b>CENTROAMÉRICA</b>	<b>16,860</b>	<b>3,271</b>	<b>3,379</b>	<b>3,244</b>	<b>4,116</b>	<b>3,465</b>	<b>3,506</b>	<b>2,121</b>	<b>23</b>	<b>...</b>	<b>39,985</b>	<b>10,283</b>	
Belize	218	37	90	46	72	109	102	...	...	...	674	398	feb-05
Costa Rica	1,385	310	223	284	155	118	71	...	...	...	2,546	1,613	oct-03
El Salvador	2,209	353	441	789	1,109	596	713	692	...	...	6,902	2,001	feb-05
Guatemala	1,807	507	691	482	969	854	1,278	786	...	...	7,374	780	mar-05
Honduras	8,792	1,492	1,201	965	1,011	999	549	...	...	...	15,009	...	sep-03
Nicaragua	270	34	45	67	80	72	105	90	23	...	786	540	mar-05
Panamá	2,179	538	688	611	720	717	688	553	...	...	6,694	4,951	feb-05
<b>MÉXICO</b>	<b>33,224</b>	<b>4,694</b>	<b>4,321</b>	<b>4,753</b>	<b>4,213</b>	<b>14,214</b>	<b>7,213</b>	<b>3,679</b>	<b>...</b>	<b>...</b>	<b>76,311</b>	<b>41,976</b>	<b>dic-04</b>
<b>CARIBE LATINO (a)</b>	<b>14,080</b>	<b>571</b>	<b>682</b>	<b>25,591</b>	<b>2,064</b>	<b>2,115</b>	<b>1,663</b>	<b>141</b>	<b>...</b>	<b>...</b>	<b>46,907</b>	<b>21,045</b>	
Cuba	707	150	177	257	392	447	266	141	...	...	2,537	1,227	ene-05
República Dominicana	4,471	421	505	471	431	536	332	...	...	...	7,167	3,350	mar-04
Haití	8,902	...	...	...	...	...	...	...	...	...	8,902	1,280	feb-99
Puerto Rico	...	...	...	24,863	1,241	1,132	1,065	...	...	...	28,301	15,188	jun-04
<b>CARIBE</b>	<b>14,192</b>	<b>2,161</b>	<b>2,654</b>	<b>2,427</b>	<b>2,605</b>	<b>2,587</b>	<b>2,995</b>	<b>1,003</b>	<b>...</b>	<b>...</b>	<b>30,624</b>	<b>19,285</b>	
Anguilla	5	...	...	...	...	3	1	...	...	...	9	6	ene-05
Antigua y Barbuda	86	5	14	17	14	4	9	...	...	...	149	113	mar-05
Antillas Neerlandesas	235	...	...	...	...	...	...	...	...	...	235	74	mar-96
Aruba	32	9	6	...	5	...	...	...	...	...	52	25	mar-05
Bahamas	2,845	320	320	319	288	291	165	...	...	...	4,548	3,313	sep-04
Barbados	871	177	138	133	117	95	136	...	...	...	1,667	1,164	mar-04
Dominica	107	12	15	4	5	7	3	...	...	...	153	92	ene-05
Grenada	107	6	6	5	5	7	22	...	...	...	158	139	may-04
Guadalupe	810	53	49	54	58	56	48	5	...	...	1,133	226	ene-05
Guayana Francesa	655	40	59	59	62	56	49	12	...	...	992	267	ene-05
Guyana	1,722	263	341	307	435	415	762	257	...	...	4,502	3,502	abr-05
Islas Caimán	23	2	1	3	4	...	2	...	...	...	35	25	ene-05
Islas Turcas y Caicos	94	...	...	...	...	...	2	...	...	...	96	30	ene-05
Islas Vírgenes (RU)	23	1	2	5	2	3	4	...	...	...	40	17	ene-05
Jamaica	2,661	643	892	903	939	989	1,070	578	...	...	8,675	5,345	feb-05
Martinica	448	24	29	31	30	19	24	1	...	...	606	184	ene-05
Montserrat	2	1	1	...	1	...	3	...	...	...	8	...	mar-05
Saint Kitts y Nevis	67	1	5	...	2	...	...	...	...	...	75	51	mar-04
Santa Lucía	122	11	24	9	13	24	31	...	...	...	234	187	ene-05
San Vicente y las Granadinas	130	45	51	39	33	32	81	...	...	...	411	316	ene-05
Suriname	517	185	249	127	125	168	264	...	...	...	1,635	972	oct-03
Trinidad y Tabago	2,630	363	452	412	467	418	319	150	...	...	5,211	3,237	ene-05
<b>AMÉRICA DEL NORTE</b>	<b>17,160</b>	<b>659</b>	<b>552</b>	<b>771,119</b>	<b>43,594</b>	<b>44,375</b>	<b>45,257</b>	<b>64</b>	<b>...</b>	<b>1</b>	<b>922,781</b>	<b>481,378</b>	
Bermuda	400	18	19	19	12	8	11	...	...	...	487	383	oct-03
Canadá	16,760	641	533	468	390	363	249	64	...	...	19,468	13,054	nov-04
Estados Unidos de América (b)	...	...	...	770,151	43,158	43,950	44,963	...	...	1	902,223	467,910	jun-04
Islas Vírgenes (EE.UU.)	...	...	...	481	34	54	34	...	...	...	603	31	jun-04

(a) La información proporcionada por Puerto Rico no se incluye en los totales de Caribe Latino.

(b) El número total de casos y muertes de EE.UU. incluye los datos de Puerto Rico e Islas Vírgenes.

\* Información incompleta debido al retraso en la notificación.

... Datos no disponibles.

## CUADRO 2. Tasa de incidencia anual de casos de SIDA (por millón de habitantes), por país y por año, 1997-2004, diciembre de 2004.

SUBREGIÓN - País o territorio	1997	1998	1999	2000	2001	2002	2003	2004*
<b>TOTAL REGIONAL</b>	<b>55.53</b>	<b>52.64</b>	<b>49.42</b>	<b>982.55</b>	<b>97.23</b>	<b>94.90</b>	<b>110.91</b>	<b>27.44</b>
<b>AMÉRICA LATINA Y CARIBE</b>	<b>88.24</b>	<b>83.64</b>	<b>78.58</b>	<b>141.41</b>	<b>76.79</b>	<b>71.76</b>	<b>94.16</b>	<b>43.71</b>
<b>ÁREA ANDINA</b>	<b>27.91</b>	<b>27.99</b>	<b>22.80</b>	<b>100.43</b>	<b>34.38</b>	<b>22.39</b>	<b>16.32</b>	<b>16.35</b>
Bolivia	2.05	5.26	3.68	3.97	9.43	6.48	6.02	13.82
Colombia	20.71	25.21	13.21	...	...	...	...	...
Ecuador	21.40	27.36	49.66	53.38	48.51	59.64	61.52	76.26
Perú	61.13	54.08	50.17	42.93	41.08	27.53	18.68	18.68
Venezuela	16.81	12.86	2.73	392.88	88.03	42.06	...	...
<b>CONO SUR</b>	<b>57.63</b>	<b>50.23</b>	<b>46.45</b>	<b>46.34</b>	<b>43.01</b>	<b>34.82</b>	<b>41.53</b>	<b>20.33</b>
Argentina	71.76	65.06	57.98	58.50	52.31	49.92	42.65	19.65
Chile	37.67	33.38	36.93	36.72	43.13	38.62	37.90	9.63
Paraguay	18.90	11.71	8.80	11.33	15.35	21.95	28.07	23.76
Uruguay	52.95	...	57.28	59.84	67.44	68.12	68.81	71.82
<b>BRASIL</b>	<b>147.89</b>	<b>153.79</b>	<b>167.52</b>	<b>166.07</b>	<b>155.93</b>	<b>174.68</b>	<b>180.69</b>	<b>76.63</b>
<b>CENTROAMÉRICA</b>	<b>92.23</b>	<b>94.19</b>	<b>95.80</b>	<b>89.00</b>	<b>110.80</b>	<b>90.32</b>	<b>90.32</b>	<b>53.48</b>
Belice	133.93	160.87	382.98	191.67	293.88	434.26	398.44	...
Costa Rica	68.67	82.71	58.07	72.28	38.62	28.82	17.01	...
El Salvador	70.45	58.85	72.25	127.07	175.67	92.91	109.44	104.63
Guatemala	64.27	46.84	62.13	42.20	82.62	70.95	103.51	62.08
Honduras	211.51	243.51	190.88	149.45	152.74	147.32	79.10	...
Nicaragua	4.27	7.06	9.10	13.21	15.37	13.50	19.21	16.08
Panamá	161.96	189.64	237.82	207.12	239.44	234.01	220.51	174.06
<b>MÉXICO</b>	<b>38.92</b>	<b>48.97</b>	<b>44.37</b>	<b>48.04</b>	<b>41.94</b>	<b>139.40</b>	<b>69.72</b>	<b>35.06</b>
<b>CARIBE LATINO (a)</b>	<b>147.60</b>	<b>18.56</b>	<b>21.95</b>	<b>23.17</b>	<b>65.17</b>	<b>66.26</b>	<b>18.54</b>	<b>4.33</b>
Cuba	11.65	13.49	15.86	22.94	34.88	39.66	23.54	12.45
República Dominicana	54.59	52.07	61.44	56.39	50.80	62.21	37.96	...
Haití	511.11	...	...	...	...	...	...	...
Puerto Rico	...	...	...	...	323.35	293.34	274.56	...
<b>CARIBE</b>	<b>240.47</b>	<b>248.41</b>	<b>300.86</b>	<b>277.23</b>	<b>292.51</b>	<b>308.32</b>	<b>389.87</b>	<b>129.69</b>
Anguilla	...	...	...	...	...	250.00	76.92	...
Antigua y Barbuda	107.69	76.92	212.12	257.58	208.96	59.70	132.35	...
Antillas Neerlandesas	...	...	...	...	...	...	...	...
Aruba	...	130.43	86.96	...	71.43	...	...	...
Bahamas	1,318.49	1,081.08	1,070.23	1,052.81	938.11	938.71	525.48	...
Barbados	426.42	665.41	516.85	498.13	436.57	353.16	503.70	...
Dominica	260.27	164.38	208.33	55.56	70.42	100.00	42.86	...
Grenada	111.11	66.67	67.42	56.18	56.18	78.65	247.19	...
Guadalupe	...	126.19	115.57	126.17	134.26	128.44	109.09	11.29
Guayana Francesa	234.90	259.74	371.07	359.76	366.86	321.84	275.28	65.93
Guyana	154.87	349.73	451.06	404.48	570.87	543.19	996.08	335.07
Islas Caimán	28.57	55.56	27.03	78.95	100.00	...	47.62	...
Islas Turcas y Caicos	...	...	...	...	...	...	105.26	...
Islas Vírgenes (RU)	157.89	52.63	100.00	250.00	95.24	142.86	181.82	...
Jamaica	242.24	253.55	348.71	350.00	360.74	376.48	403.62	215.99
Martinica	...	62.99	75.72	80.31	77.32	48.72	61.07	2.53
Montserrat	...	333.33	200.00	...	125.00	...	333.33	...
Saint Kitts y Nevis	76.92	25.64	128.21	...	51.28	...	...	...
Santa Lucía	125.87	76.39	165.52	61.64	88.44	162.16	208.05	...
San Vicente y las Granadinas	267.24	387.93	435.90	330.51	279.66	268.91	675.00	...
Suriname	289.16	442.58	590.05	298.82	291.38	388.89	605.50	...
Trinidad y Tabago	233.12	283.82	352.02	319.63	360.90	322.03	244.82	114.77
<b>AMÉRICA DEL NORTE</b>	<b>2.42</b>	<b>2.07</b>	<b>1.64</b>	<b>1.44</b>	<b>131.02</b>	<b>133.32</b>	<b>138.84</b>	<b>0.19</b>
Bermuda	344.26	290.32	306.45	301.59	190.48	125.00	171.88	...
Canadá	24.07	21.20	17.47	15.21	12.57	11.61	7.90	2.02
Estados Unidos de América (b)	...	...	...	...	149.84	151.01	152.91	...
Islas Vírgenes (EE.UU.)	...	...	...	...	309.09	490.91	306.31	...

(a) La información proporcionada por Puerto Rico no se incluye en los totales de Caribe Latino.

(b) El número total de casos y muertes de EEUU incluye los datos de Puerto Rico e Islas Vírgenes.

\* Información incompleta debido al retraso de notificación.

... Datos no disponibles.

**CUADRO 3. Razón hombre:mujer de los casos de SIDA notificados por país y por año, 1997-2004, diciembre de 2004.**

SUBREGIÓN - País o territorio	1997	1998	1999	2000	2001	2002	2003	2004*
<b>TOTAL REGIONAL</b>								
<b>AMÉRICA LATINA Y CARIBE</b>								
<b>ÁREA ANDINA</b>								
Bolivia	2.20	2.82	3.29	7.25	7.00	3.00	3.08	3.00
Colombia	7.28	5.38	6.23	...	...	...	...	...
Ecuador	4.50	3.70	2.35	2.66	2.58	2.84	2.05	2.41
Perú	4.63	3.23	3.22	2.87	2.53	2.96	2.67	3.47
Venezuela	5.98	5.98	4.91	9.00	9.00	8.92	...	...
<b>CONO SUR</b>								
Argentina	2.86	2.54	2.85	2.50	2.59	2.48	3.02	2.71
Chile	8.70	7.25	5.69	6.66	7.31	7.04	7.32	6.00
Paraguay	2.69	1.35	2.62	4.17	3.30	2.13	2.75	2.86
Uruguay	2.33	3.50	2.88	2.39	2.72	3.13	2.26	2.53
<b>BRASIL</b>	<b>2.14</b>	<b>1.99</b>	<b>1.86</b>	<b>1.77</b>	<b>1.65</b>	<b>1.64</b>	<b>1.56</b>	<b>1.50</b>
<b>CENTROAMÉRICA</b>								
Belize	...	1.47	1.81	0.70	1.32	1.42	1.37	...
Costa Rica	5.29	4.54	8.29	5.04	7.16	5.94	3.73	...
El Salvador	2.92	2.07	2.37	2.03	1.74	2.37	2.46	2.22
Guatemala	3.13	2.45	1.95	2.21	2.87	2.09	1.77	1.83
Honduras	1.42	1.12	1.19	1.15	1.15	1.06	1.11	...
Nicaragua	5.40	3.86	5.43	2.94	3.71	3.24	3.20	4.00
Panamá	2.67	3.34	2.62	2.82	3.16	2.57	3.10	2.46
<b>MÉXICO</b>	<b>6.28</b>	<b>5.64</b>	<b>5.61</b>	<b>5.60</b>	<b>5.07</b>	...	...	...
<b>CARIBE LATINO (a)</b>								
Cuba	3.16	2.75	3.32	3.21	5.03	5.04	5.19	5.13
República Dominicana	1.76	1.42	1.45	1.65	1.34	1.24	1.16	...
Haití	...	...	...	...	...	...	...	...
Puerto Rico	...	...	...	...	...	...	...	...
<b>CARIBE</b>								
Anguilla	...	...	...	...	...	...	...	...
Antigua y Barbuda	2.50	0.67	1.33	4.67	...	...	1.25	...
Antillas Neerlandesas	...	...	...	...	...	...	...	...
Aruba	...	...	...	...	...	...	...	...
Bahamas	1.42	1.83	1.52	1.35	1.27	1.67	1.39	...
Barbados	2.53	2.23	2.02	2.17	...	...	1.19	...
Dominica	2.17	2.00	2.75	...	...	...	2.00	...
Grenada	1.50	5.00	5.00	4.00	...	...	1.20	...
Guadalupe	...	...	...	...	...	...	...	...
Guayana Francesa	...	...	...	...	...	...	...	...
Guyana	1.62	1.49	1.33	1.25	1.25	1.66	0.92	1.97
Islas Caimán	...	1.00	...	0.50	...	...	...	...
Islas Turcas y Caicos	...	...	...	...	...	...	...	...
Islas Vírgenes (RU)	...	...	...	1.50	-	0.50	1.00	...
Jamaica	1.57	1.76	1.53	1.33	1.19	1.42	1.32	1.37
Martinica	...	...	...	...	...	...	...	...
Montserrat	...	...	...	...	...	...	0.50	...
Saint Kitts y Nevis	3.00	...	1.50	...	...	...	...	...
Santa Lucía	1.50	1.00	1.67	1.00	...	...	1.58	...
San Vicente y las Granadinas	1.29	1.37	2.40	2.25	...	...	2.12	...
Suriname	...	...	...	...	1.19	1.55	1.35	...
Trinidad y Tabago	1.91	1.76	1.60	1.84	1.59	1.49	1.66	1.31
<b>AMÉRICA DEL NORTE</b>								
Bermuda	2.00	2.60	2.80	1.71	11.00	3.00	2.67	...
Canadá	5.65	5.21	5.10	7.00	5.38	5.46	2.89	3.57
Estados Unidos de América (b)	...	...	...	...	2.87	2.87	2.86	...
Islas Vírgenes (EE.UU.)	...	...	...	...	...	...	...	...

(a) La información proporcionada por Puerto Rico no se incluye en los totales de Caribe Latino.

\* Información incompleta debido al retraso de notificación.

(b) El número total de casos y muertes de EEUU incluye los datos de Puerto Rico e Islas Vírgenes.

... Datos no disponibles.

## Organización Panamericana de la Salud

Unidad de VIH/SIDA e ITS  
525 23rd Street, NW  
Washington DC 20037

Web: [www.paho.org/sida](http://www.paho.org/sida)  
Fax: 202-974-3643  
E-mail: [sida@paho.org](mailto:sida@paho.org)

