

Equidad, Género y la Salud de las Mujeres Indígenas en las Américas

Unidad de Género y Salud
Organización Panamericana de la Salud

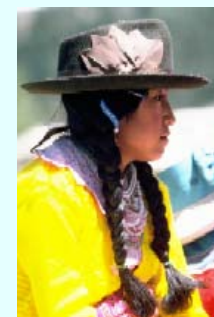
Equidad, género y la salud de las mujeres indígenas en las Américas



Poblaciones Indígenas en las Américas

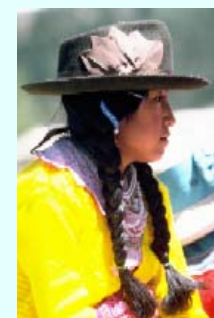
- Aproximadamente 42 millones personas indígenas en las Américas
- 400 grupos étnicos diferentes
- 6% de la población total de las Américas
- 10% de la población total de América Latina y el Caribe
- El 80% viven en centroamérica y los Andes centrales

Equidad, género y la salud de las mujeres indígenas en las Américas



Poblaciones Indígenas en las Américas

- La mayoría vive en México (12 millones), Guatemala (5,3 millones), el Perú (9,3 millones), Bolivia (4,9 millones) y Ecuador (4,1 millones)
- La concentración alta de personas indígenas indica que su salud debe ser una prioridad nacional
- Entre sus poblaciones nacionales, tienen generalmente las tasas más altas de mortalidad y morbilidad y el mínimo acceso a los servicios de salud



Equidad, género y la salud de las mujeres indígenas en las Américas

Análisis de Género

Un análisis de género - Mira a las funciones sociales diferenciadas y el equilibrio del poder entre los hombres y de las mujeres para analizar cómo estos afectan sus perfiles de salud física y mental

Las mujeres indígenas desfavorecidas en la mayoría de las Américas debidas a su:

- Sexo
- Etnicidad
- Residencia predominantemente rural

A las mujeres indígenas le faltan:

- El acceso a la atención de salud
- La educación y el empleo formal
- Atención de salud culturalmente apropiada que incorpore las creencias y los tratamientos medicinales tradicionales
- Programas dirigidos específicamente a las mujeres indígenas



Equidad, género y la salud de las mujeres indígenas en las Américas

Análisis de Género

Las mujeres indígenas tienen:

- A) Tasas de morbilidad más altas que los hombres indígenas, principalmente debido a su función reproductiva
- B) Tasas de morbilidad y mortalidad más altas que las mujeres no-indígenas, principalmente debido a la distribución inequitativa de los recursos económicos y sociales



Equidad, género y la salud de las mujeres indígenas en las Américas

El género y la etnicidad afectan la salud

a) Las funciones y relaciones tradicionales de los hombres y las mujeres indígenas;

Y

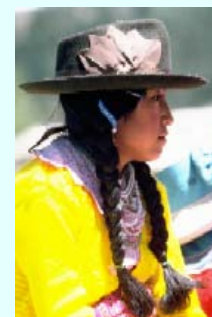
b) La exposición de las indígenas a los riesgos para la salud, el comportamiento de salud, y el acceso a los servicios de salud;

Y

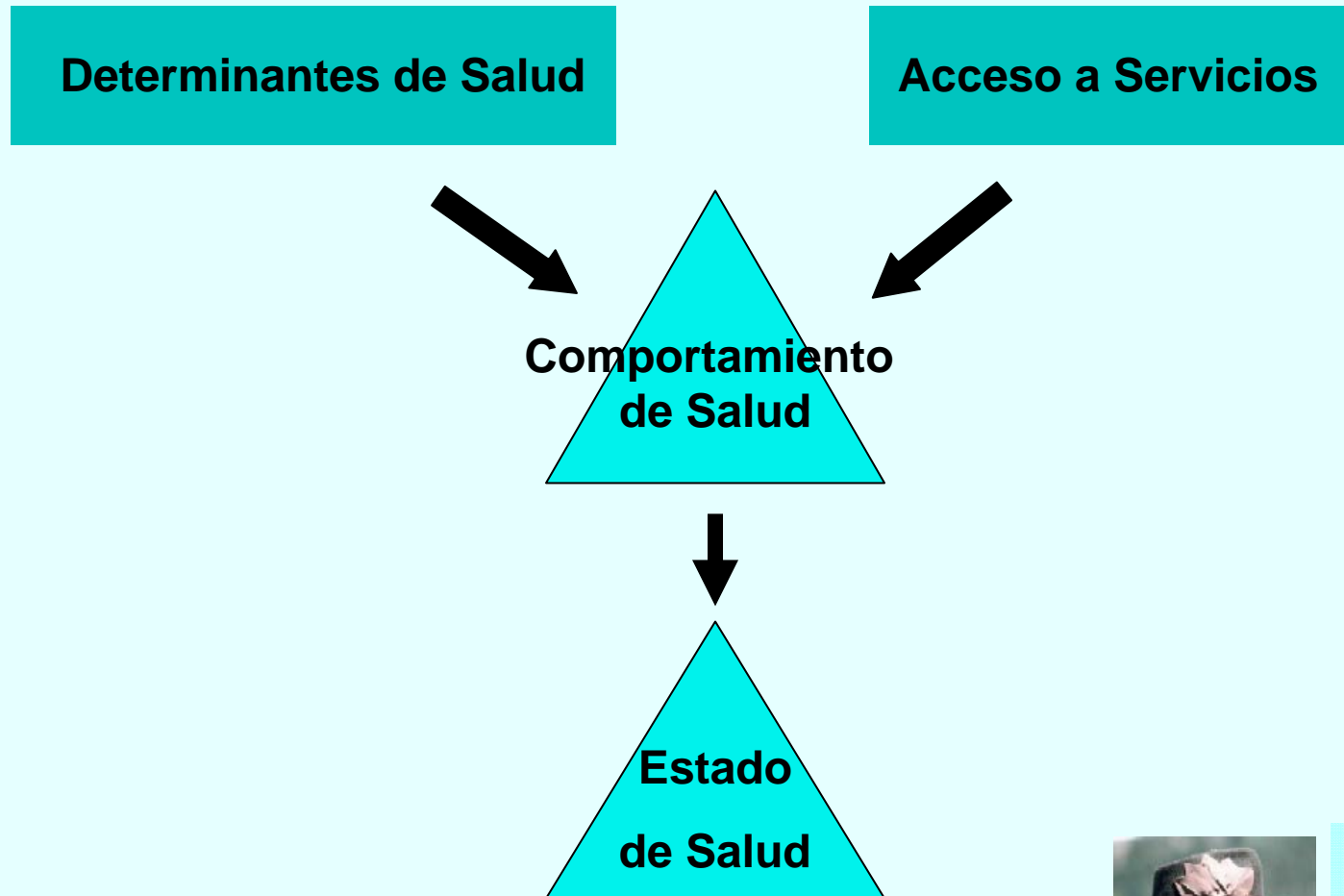
c) El estado de las comunidades indígenas dentro de la sociedad en su conjunto

Conducen a las causas económicas, sociales y políticas detrás de la morbilidad y mortalidad mayor de las mujeres indígenas

Equidad, género y la salud de las mujeres indígenas en las Américas



Determinantes de la salud de la mujer indígena



Equidad, género y la salud de las mujeres indígenas en las Américas



Determinantes de la salud

La Triple Carga del Trabajo

- Reproductivo – Parto y cuidado de los niños
- Domestico –preparación de comida, lavandería, etc.
- Productivo – trabajo asalariado o que genera ingresos



El volumen de trabajo de las mujeres es pesado y toma mucho tiempo

Las mujeres tienen menos tiempo para la educación, la participación en la toma de decisiones comunitarias, y la búsqueda de la atención de salud

Equidad, género y la salud de las mujeres indígenas en las Américas



Determinantes de la salud

El acceso de las mujeres a la educación

Las niñas jóvenes comienzan a ayudar a sus madres a una edad temprana que da lugar a la postergación indefinida de su educación

La preferencia se les da a los niños para la asistencia escolar



Tasas inferiores de bilingüismo y logro educacional
Menos capacidad de obtener ingresos mayores, organizar eficazmente para la promoción de la salud, o acceder a los servicios de salud - incluyendo salud reproductiva segura

Equidad, género y la salud de las mujeres indígenas en las Américas



Determinantes de la salud

Poder de toma de decisiones

Normas culturales y de género influyen en la capacidad de toma de decisiones de las mujeres

Las actividades agrícolas productivas atraen más prestigio

El trabajo de los hombres es más valorado - les dan más control sobre las decisiones comunitarias y a menudo familiares (número de niños etc.)



Las mujeres carecen de control de los ingresos domésticos y la toma de decisiones de salud - incluyendo la búsqueda para la atención para sí mismos y sus hijos

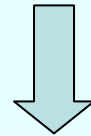
Equidad, género y la salud de las mujeres indígenas en las Américas



Determinantes de la salud

Violencia Doméstica

La violencia sexual, psicológica y física es un problema entre muchas comunidades indígenas - y aumento con abuso del alcohol creciente, la pobreza y el desempleo entre los hombres indígenas

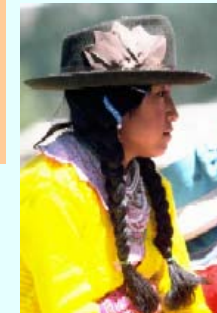


Tasas altas de trastornos de salud mental - ansiedad, traumatismo y suicidio

En el Paraguay, las mujeres indígenas alegan que la violencia doméstica en sus comunidades es resultado de la adopción de...

...maneras machistas del hombre paraguayo. En los tiempos antiguos, entre el Nivaklé, las mujeres eran los dueños de toda la iniciativa sexual en sus relaciones. Invertido de una cierta agresividad para el amor, podría elegir al hombre que ella prefería. Actualmente, las relaciones románticas entre las personas blancas han influido en las relaciones entre los indígenas. Ya no es la mujer que toma la iniciativa en las relaciones sexuales; es el hombre. Imitando al patrocinador blanco, ahora se atreve a obligar a las mujeres para el amor.

Equidad, género y la salud de las mujeres indígenas en las Américas



El estado de salud de las mujeres indígenas

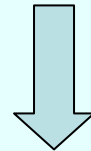
- 70% de las mujeres Kichwa dedican tanto tiempo como los hombres a la comercialización sus productos agrícolas
- En el Ecuador, 53% de las mujeres indígenas son analfabetos comparado con un 35% de los hombres indígenas.
 - En la región de la sierra, más de 25% de las mujeres no pueden leer o escribir, comparado con un 14% de los hombres
- En Nicaragua, 32% de las mujeres en zonas rurales dicen que es aceptable que un esposo golpee a su esposa si aun sospecha que ha estado infiel.
 - 75% de las mujeres nicaragüenses casadas han sido golpeados, obligados a tener el sexo, o maltratados de alguna manera
- En Guatemala, la cobertura de los servicios de salud llegó a un 54% de la población total y sólo 25% de personas en las zonas rurales



Acceso a los servicios de salud

Infraestructura comunitaria

La mayoría de las comunidades indígenas carecen de acceso al agua limpia, los sistemas de alcantarillado adecuados, electricidad y caminos pavimentados



Incidencia elevada de diarrea y problemas intestinales
Infecciones respiratorias por cocinar con combustibles
Sólo 21,4% de los hogares guatemaltecos indígenas tienen un baño interior, comparado con un 53,4% de la población nacional

Equidad, género y la salud de las mujeres indígenas en las Américas



Acceso a los servicios de salud

Inestabilidad y cambio social

Guerras civiles, desastres naturales y migración poblacional
Mayor desempleo, pobreza, violencia, deterioro ambiental y un aumento de
infección por VIH/SIDA
Aumento de la participación política activa de las mujeres y del empleo femenino



Mayor número de hogares con jefe femenina
Las mujeres tienen un volumen de trabajo más pesado, y más presión en su salud
Mayor tensión y a veces violencia entre los hombres y las mujeres
Faltan los medios financieros para adquirir la atención médica

Equidad, género y la salud de las mujeres
indígenas en las Américas

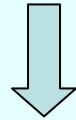


Acceso a los servicios de salud

Empleo informal

Las mujeres indígenas se ven obligadas a migrar a los centros urbanos para el trabajo como funcionarios domésticos y en la economía informal (AmLa)

Desempleo alto entre las mujeres Indio Americanas/de Primeras Naciones (EE.UU./Canadá)



Exposición a los riesgos para la salud relacionada con el trabajo

Falta de protección del seguro de salud o sindicalización

Complicaciones neurológicas/reproductivas de la contaminación en el trabajo agrícola

Uso de drogas, nutrición deficiente y mayor comportamiento de riesgo debido a la pobreza



Equidad, género y la salud de las mujeres indígenas en las Américas

Acceso a los servicios de salud

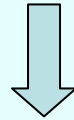
Existencia de los servicios de salud

Cobertura baja en las zonas rurales donde viven la mayoría de los indígenas

Transporte a los centros médicos urbanos problemático o no disponible

Servicios curativos en lugar de preventivos

Centrado en la salud reproductiva a la exclusión de otros problemas de salud y otros grupos de edad



Tasa baja de atención prenatal

Elevada incidencia de mortalidad materna debida a la falta de asistencia al parto

Cobertura baja de las vacunas

Preferencia por las comadronas

Equidad, género y la salud de las mujeres indígenas en las Américas



Acceso a los servicios de salud

Calidad de los servicios de salud

Calidad deficiente de los servicios maternos en muchos hospitales de AmLa
Las mujeres son más cómodas con el conocimiento médico tradicional y las comadronas

Los médicos modernos a menudo pasan por alto las creencias tradicionales y no respetan las comadronas o el derecho de los pacientes al consentimiento informado



Las costumbres de las mujeres mayas en cuanto a la modestia los evitan de ser físicamente examinado – esp. por los médicos masculinos
El no tener pruebas de cáncer cervicouterino o exámenes prenatales
Tasa alta de partos domiciliarios con comadrona, conduciendo a la mortalidad materna



Equidad, género y la salud de las mujeres indígenas en las Américas

El estado de salud de las mujeres indígenas

- **Tasas de fecundidad altas y espaciamiento corto de los nacimientos:** Las mujeres indígenas guatemaltecas se casan a una edad temprana y tienen por medio 6,8 niños
- **Baja uso de la anticoncepción:** 41,3% de mujeres Shipibo (Perú) no usan cualquier forma de anticoncepción, la mayoría de los hombres no usan los condones
- **Tasa altas de mortalidad materna:** En el Perú, 489 defunciones por 100.000 nacidos vivos debidos a la falta de atención médica durante el parto, también causando anemia, incontinencia urinaria, prolapso uterino, infecciones genitales y fisuras vaginales
- **Tasa alta de VIH/SIDA/ITS:** Las mujeres indio-americanas constituyen 15% de casos femeninos de SIDA, las mujeres blancas 7%
- **Tasa altas de uso del alcohol, tabaco, y drogas:** El beber compulsiva de las mujeres indio-americanas a menudo conduce al Síndrome de Alcoholismo Fetal, la cirrosis y problemas hepáticos, y el abuso de drogas contribuye a una tasa alta de suicidio
- **Complicaciones neurológicas/reproductivas** de la contaminación en el trabajo agrícola
- **Tasa alta de cáncer cervicouterino:** La tasa de las mujeres indio-americanas es 1,5 veces la tasa nacional (3,8 defunciones/100.000)



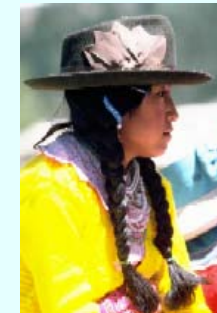
Equidad, género y la salud de las mujeres indígenas en las Américas

Mejorando la salud de las mujeres indígenas

- Algunos países han revisado sus Constituciones y han firmado pactos para reconocer los derechos de los indígenas;
- En algunos países se han revisado las reformas del sector salud
- Cooperación internacional: Proyectos de reforma sanitaria del Banco Mundial/BID/OPS
- Algunas mejoras pero persisten la falta de datos y la falta de programación de salud para las mujeres indígenas

Muchos grupos de mujeres indígenas proveen capacitación en atención de salud para las comadronas; y capacitación en el liderazgo y las idiomas para las mujeres indígenas

En noviembre de 2002 estos grupos organizaron la primera Cumbre de las Mujeres Indígenas de las Américas para discutir temas prioritarios



Equidad, género y la salud de las mujeres indígenas en las Américas

Mejorando la salud de las mujeres indígenas

Mejores Prácticas: Jambi Huasi

En Otavalo, Ecuador, la Federación Indígena Campesina Imbabura y el FNUAP han combinado con éxito la medicina tradicional con los tratamientos hospitalarios para responder a las demandas de las organizaciones indígenas para la atención médica más culturalmente apropiada. El Jambi Huasi ("casa de la salud" en Quechua) es un centro de salud con una farmacia (que dispensa medicinas tradicionales y modernas), salas de parto, un laboratorio, seis jardines de plantas medicinales, una comadrona, un programa de extensión y educación, un programa de salud reproductiva, dos médicos, un promotor de salud, un yachag (shaman), una ambulancia para llevar los casos de urgencia al hospital local, una habitación de vapor y un consultorio de dentista. El doctor y el curandero trabajan lado a lado, pero no juntos. El yachag está a cargo de las enfermedades que no pueden explicarse científicamente y las doctoras convencionales (que son todas mujeres indígenas) se ocupan de los casos el yachag no puede curar. En 1998 el centro estaba asistiendo cerca de 10.000 pacientes por año. El personal viaja por camioneta a las comunidades remotas de la montaña para prestarles servicios médicos y educacionales a los hombres y las mujeres indígenas, que ha conducido a un aumento del uso de anticoncepción de un 10% a un 40% entre estas comunidades. El resultado ha sido una reducción acentuada de la mortalidad materna e infantil en Otavalo.



Equidad, género y la salud de las mujeres indígenas en las Américas

Recomendaciones

Para los planificadores de política de salud e instituciones donantes:

1. Mejorar la recopilación de datos e investigación sobre las comunidades indígenas
2. Aumentar la capacidad económica de las mujeres indígenas y garantizar su participación igual en el mercado de trabajo
3. Promover la reforma agraria que incluye la participación de las mujeres en las decisiones sobre la distribución y titulación de tierras
4. Asegurar que todas las comunidades indígenas tengan acceso a servicios de salud asequibles, de calidad, y culturalmente sensibles

Equidad, género y la salud de las mujeres
indígenas en las Américas



Recomendaciones

Para los trabajadores de salud y los gerentes de proyectos:

5. Incorporar una perspectiva de género en todos los programas y servicios que se dirigen a la salud de las comunidades indígenas
6. Adoptar un enfoque holístico, del ciclo de vida a la atención de salud de la mujer indígena
7. Incluir a los hombres indígenas en las iniciativas de salud para las mujeres y familias
8. Incluir a las mujeres indígenas en todos los intentos de abordar su salud y posición social

Equidad, género y la salud de las mujeres indígenas en las Américas

