

Redes organizativas y tejido social

Las redes son tan antiguas como la humanidad. Redes familiares, de recreación, autoayuda, etc. Ellas organizan la actividad humana. Pero hablar de redes organizativas donde se originen relaciones humanas de manera horizontal que tratan de romper la jerarquía y la forma vertical de dirección y organización es relativamente reciente.

Hablar de redes es una forma organizativa que tiene que ver con la iniciativa y creatividad que cada uno de ellos le imprima.

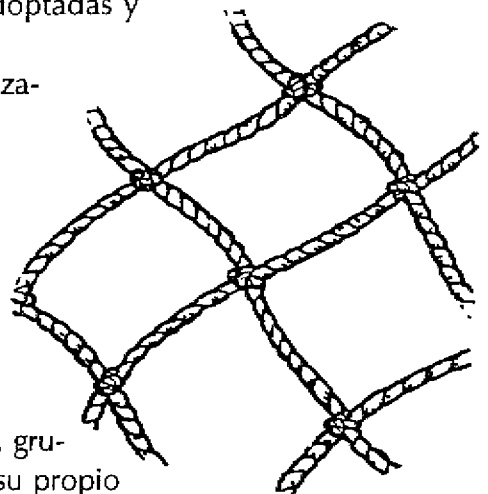
Estas pueden clasificarse de varias formas, dependiendo de la concepción de organización que se tenga. Para este caso, mencionaremos tres ejemplos:

a. La red para pescar

Este modelo trata de aquella forma organizativa donde cada nudo está vinculado a los nudos que lo rodean. Este modelo dependerá del número de personas que conforman la red. Los vínculos son relativamente sueltos, pero existe una experiencia y una conciencia de los miembros acerca de la importancia que tiene estar organizados en esa forma.

Otras características de la red de pescar son:

- Existen muchas iniciativas que son adoptadas y compartidas.
- La red se mantiene hasta que han alcanzado el objetivo.
- Después de la realización de los objetivos la red puede estar en descanso.
- Si alguien sale de la red, el hoyo se cerrará inmediatamente.
- Su composición es en su mayoría homogénea, son personas del mismo tipo.

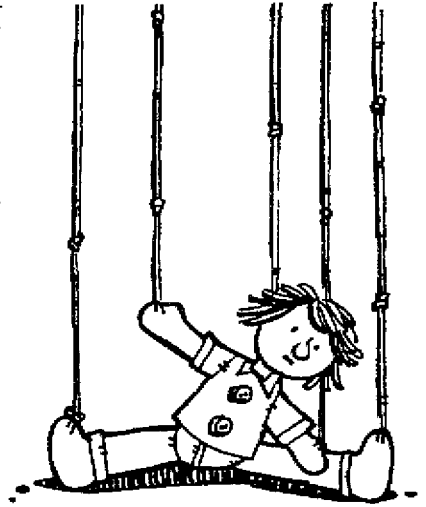


En estas redes son comunes las familiares, grupos que están trabajando en función de su propio desarrollo, las redes como parte de movimientos populares, etc.

b. Las redes de modelo "titiritero"

Es un modelo que se caracteriza por una red jerárquica y centralizada, cuya actividad se da a partir de las iniciativas de la dirección o coordinación central de la red.

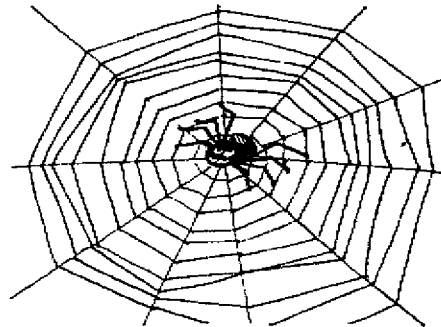
Es rígido y tiene una forma de dirección y funcionamiento vertical. En una telaraña, las iniciativas se mueven desde el centro a la periferia.



c. Las redes de modelo "telaraña"

Funciona con un equipo de administración central con conexión de diferentes ramas. Se caracteriza por la autonomía de los miembros, la comunidad de metas, una directiva que responde a las directrices de la asamblea general.

En este modelo es fácil construir vínculos horizontales como verticales con miembros o personas con distintas concepción o visión de la realidad, pero que tienen los mismos intereses. Este modelo es más heterogéneo que los demás.

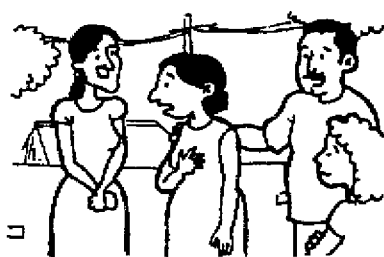


1. Aspectos esenciales de las redes

- a. Las conexiones y las relaciones entre las personas son más importantes que las características individuales.
- b. Un cambio en cualquiera de sus partes afecta a todas las demás.
- c. La información va y viene a través de estos circuitos que integran la red.

2. Concepciones sobre la red

- Es un grupo de personas, miembros de familia, vecinos, amigos, etc. capaces de aportar ayuda y apoyo tan reales como duraderos, a un individuo o a una familia.



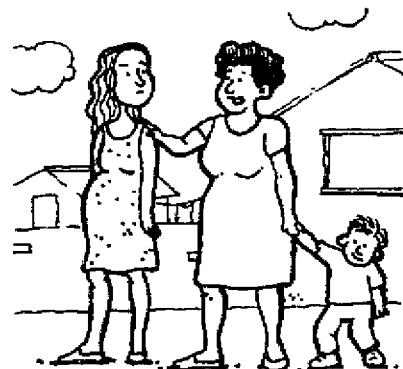
- Se define también como todo el conjunto de vínculos interpersonales del sujeto: familia, amigos, relaciones de trabajo, de estudio, de inserción comunitaria y de prácticas sociales.

- Grupo de personas que comparten un mismo problema.

- Amigos involucrados con un vínculo afectivo.

3. Importancia de las redes

Existe en nuestras comunidades un porcentaje elevado de personas que no vive en pareja o en familia, sino que viven solas. Esto a partir de muchas situaciones que se han ido generando en la sociedad (el desempleo, la violencia, etc.), cuyas causas tienen que ver con la sociedad en general.



Un número cada vez mayor de personas, parejas o familias emigran.

La crisis económica obliga a varios de los miembros de la familia a trabajar para sobrevivir.

Todo lo anterior hace que las redes sean una necesidad para poder relacionarse y apoyarse en las diferentes situaciones que se den.

4. Riesgos de falta de red

Mayor probabilidad de aislamiento y suicidio. Deterioro de la salud, enfermedad y muerte.

5. Ventajas de contar con una red

La red sirve fundamentalmente a las personas a partir de su experiencia individual de indentidad en su red: bienestar, protagonismo y toma de decisiones, incluyendo los hábitos de cuidado de la salud y la capacidad de adaptarse a situaciones conflictivas.



Se crea un contexto o un espacio en el cual los lazos de apoyo surgen inmediatamente. Protege la salud de la personas, le da sentido a la vida.

Las personas descubren que ese problema que alguien tiene es de muchos.

Las redes son una realización conjunta de actividades que se plantean; existe un momento emocional donde se da la comprensión, el estímulo y el apoyo.

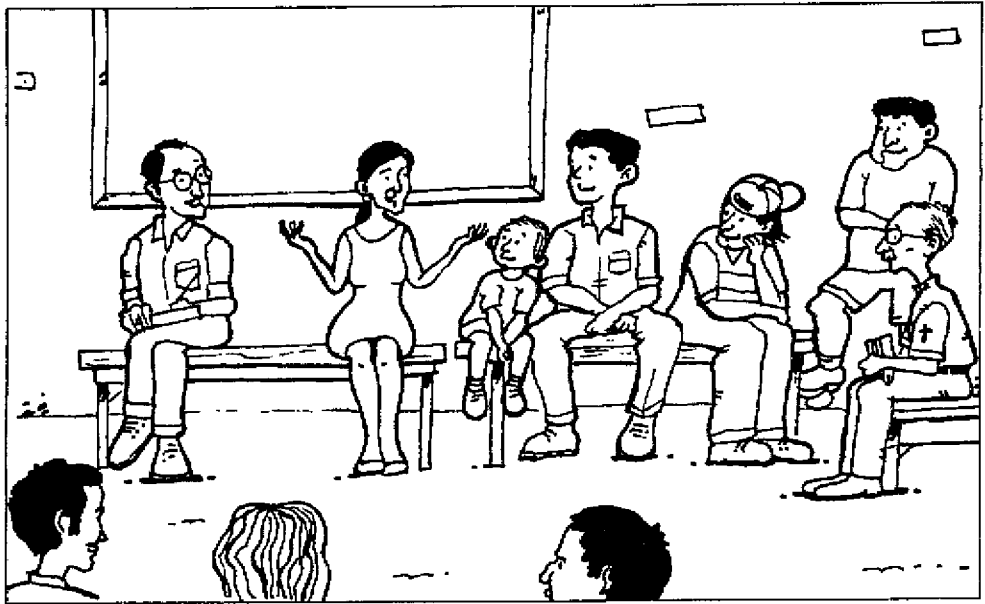
Es una forma organizativa donde se intercambian información personal o social, intercambios que favorecen la resolución de conflictos y neutralizan o atacan desviaciones que las personas puedan tener en su conducta.

La red tiene varios objetivos; entre ellos podemos mencionar:

- a. Lograr que descubran que hay otras personas atrapadas en el mismo problema para fortalecer las redes.
- b. Buscar alternativas de solución y promover actividades para mejorar su situación.
- c. Motivar a las personas no implicadas en la red para que apoyen las diversas actividades programadas.

El concepto de redes se viene utilizando desde hace varios años, y se aplica de diversas maneras. Sin embargo, en estos momentos, cuando se pregunta en la comunidad cómo están organizadas las personas, se mantiene la concepción de que la directiva comunal es la red; no se manifiesta como un paso importante en la organización los diversos grupos existentes en la comunidad, las familias, las maras, grupos de deportes, artísticos, etc.

La práctica de comunicación y organización ha sido y sigue realizándose de manera separada. Desde la directiva hacia la directiva. Dicho de otra manera, la directiva comunal y el organismo que pretende desarrollar un



trabajo organizativo con jóvenes, mujeres, etc, esperan que las personas lleguen donde ellos. Las asambleas comunales son raquíticas, muchas veces, porque no se han trabajado desde las redes.

La forma de concebir la organización se mantiene como en los años anteriores: un equipo central que organiza y una cantidad de personas que ejecutan.

La tarea en el avance organizativo está en cómo desarrollar el trabajo hacia el desarrollo comunal y local a partir de esos nexos, de las redes de cada uno, de las redes de amigos, vecinos; dicho en otras palabras, desde las redes naturales hacia una aproximación al desarrollo.

Es importante que los/las líderes y dirigentes de los diversos organismos o redes formadas (directivas comunales, de salud, jóvenes, mujeres, medio ambiente, niñez, etc.) reconozcan la necesidad de desarrollar las redes, no sólo de las personas a la dirección, sino combinar también desde la dirección o el liderazgo hacia las redes comunitarias.

Muy importante que a partir del redescubrimiento de los espacios sociocomunitarios y de la planificación participativa, el trabajo con las redes es importantísimo para verificar los cambios que se van generando.