

## 目次 Contents

### I. 地震の科学

- SCIENCE OF EARTHQUAKE
1. 世界の地震 ..... 1  
Earthquakes of the World
  2. 日本の地震 ..... 2  
Earthquakes of Japan

### II. わが国の災害対策のあらまし

- OUTLINE OF DISASTER COUNTERMEASURES IN JAPAN
1. 災害対策のあらまし ..... 4  
Outline of Disaster Countermeasures
  2. 震災対策の歩み ..... 6  
Progress of Earthquake Disaster Countermeasures

### III. 震災対策の概要

- EARTHQUAKE DISASTER COUNTERMEASURES IN JAPAN
1. 震災対策の体系 ..... 9  
Structure of Earthquake Disaster Countermeasures
  2. 東海地震対策 ..... 10  
Earthquake Disaster Countermeasures in Tokai Area
  3. 大都市震災対策 ..... 14  
Earthquake Disaster Countermeasures for Large Cities
  4. 南関東地域の震災対策 ..... 15  
Earthquake Disaster Countermeasures in the Southern Kanto Region
  5. 予防対策・都市防災構造化 ..... 20  
Prevention Measures・Making Cities more Disaster Resistant
  6. 震災時の応急対策 ..... 24  
Emergency Countermeasures Against Earthquake Disaster
  7. 災害復旧・復興対策 ..... 25  
Disaster restoration/recovery countermeasures
  8. 地震防災情報システム(DIS) ..... 26  
Disaster Information Systems
  9. 防災対策の強化、防災意識の高揚 ..... 28  
Strengthening Disaster Prevention Systems and Raising Disaster Prevention Awareness
  10. 調査研究の推進 ..... 31  
Promotion of Earthquake Research
  11. 津波対策の推進 ..... 32  
Promoting Tsunami Countermeasures



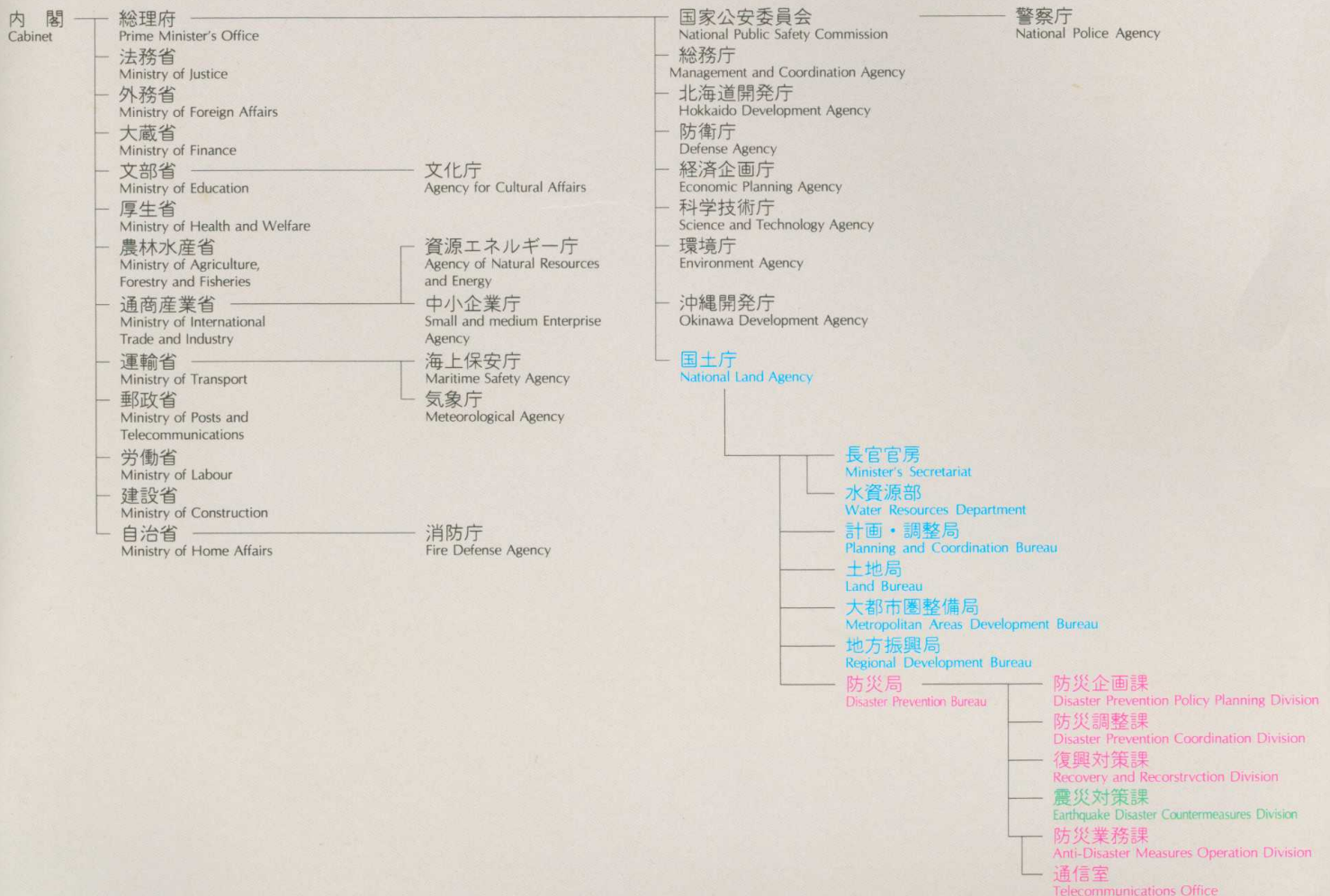
安政江戸地震のあと、瓦版にのせられた「なまず退治」の図  
A namazu (catfish) is being slain.

A namazu was thought to cause earthquakes in old time of Japan.

写真提供：  
共同通信社  
日本放送出版協会  
東海大学情報技術センター  
秋田県  
静岡県  
東京都

## 政府組織

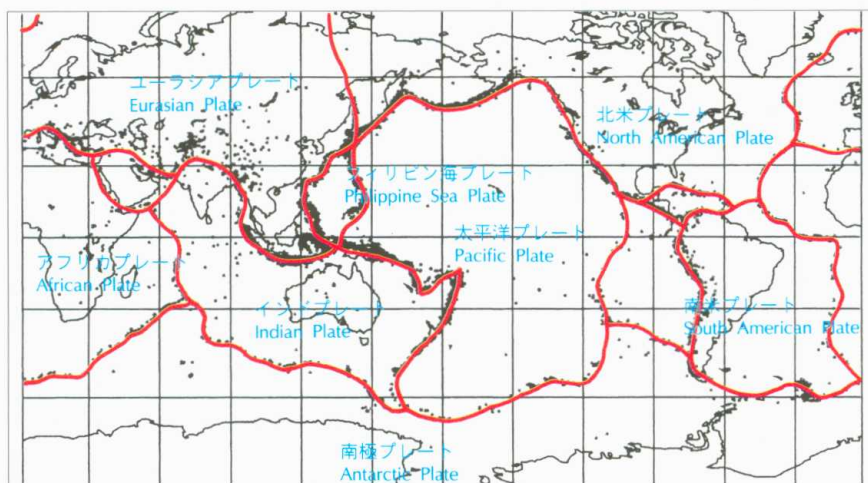
### National Government





## 1 世界の地震 1. Earthquakes of the World

### 世界の地震分布とプレート World Geographical Distribution of Hypocenters and Plates



1988~1998年、マグニチュード5以上、100kmより浅い地震 (資料・気象庁)

1988-1998, Magnitude  $\geq 5.0$ , Depth  $\leq 100$ km

(Source: Japan Meteorological Agency)

### 20世紀の世界の主な地震 World's Major Earthquakes of the 20th Century

年月日 YEAR DATE	地域 REGION	死者・行方不明者 DEATHS MISSING	マグニチュード EARTHQUAKE MAGNITUDE	コメント COMMENTS
1906 1 31	エクアドル コロンビア Ecuador Colombia	1,000	8.2	津波発生 Tsunami
1906 8 16	チリ バルバライソ Valparaiso, Chili	20,000	8.2	津波発生、ハワイで被害 Tsunami, Damage in Hawaii
1908 12 28	イタリア メッシナ Messina, Italy	110,000	7.0	
1920 12 16	中国 甘粛省 Kansu, China	200,000	8.6	大断層による地震 Great Rock Slide
1922 11 11	チリ アタカマ Atacama, Chili	1,000	8.3	津波発生 Tsunami
1923 9 1	日本 関東南部 (関東大地震) South Kanto, Japan	140,000	7.9	東京大火災 Great Tokyo Fire
1933 3 3	日本 三陸沖 (三陸地震津波) Off Sanriku, Japan	3,000	8.1	津波被害 Tsunami
1934 1 15	インド・ネパール国境 India Nepal	10,000	8.3	
1944 12 7	日本 紀伊半島沖 (東南海地震) (参考) Off Kii-hanto, Japan	1,200	7.9	名古屋で被害大 Great Damage in Nagoya City
1945 11 28	パキスタン沖 Off Pakistan	4,000	8.0	津波発生 Tsunami
1946 12 21	日本 紀伊半島沖 (南海地震) Off Kii-hanto, Japan	1,300	8.0	津波被害 Tsunami
1950 8 15	インド アッサム 中国 Assam India, China	4,000	8.6	
1960 5 22	チリ南部 South Chili	10,000	8.5	大津波発生、日本で死者139 Great Tsunami
1976 7 28	中国 河北省 (唐山地震) Hopeh, China	242,000	7.8	
1985 9 19	メキシコ中部太平洋沿岸 (メキシコ地震) Central Mexico	10,000	8.1	
1995 1 17	日本 兵庫県南部 (兵庫県南部地震) (参考) South Hyogo-ken, Japan	6,400	7.2	神戸で被害大 Great Damage in Kobe City

地震は世界のどの地域でも発生するわけではなく、プレートが潜りこみを起す地域—太平洋を取り巻く地域とインドネシアからイタリアに至る地域—に集中して発生します。

我が国は環太平洋地震帯に位置し、地殻変動が激しく、地震活動が活発です。我が国と周辺の大陸棚の面積は、世界の総面積の0.1%に過ぎませんが、そこから放出される地震のエネルギーは地球全体の約1割を占めています。

日本では、マグニチュード (M) 8クラスの巨大地震が10年に1回、M7クラスの大規模地震が年1回の割合で発生しています。

Earthquakes do not necessarily occur all over the world, but concentrate on the areas where the plates subduct, such as in a belt which girdles the Pacific Ocean, and in the secondary belt between Italy and Indonesia.

Japan is located in the circum-Pacific seismic zone where the crustal movement is the most active, and earthquakes are therefore most rampant. While the Japan archipelago and the surrounding continental shelves amount to only 0.1% of the total area of the world, the energy of the earthquakes emitted from there holds about as much as 10% of what the earth generates in total. In Japan, a great earthquake of magnitude 8 class recurs every ten years, and a large-scale earthquake of magnitude 7 class once a year.

- ・マグニチュード8以上 (死者1,000人以上) あるいは死者10万人以上
- ・死者・行方不明者はおよその数
- ・出典: 地震の事典 (朝倉書店)
- ・Of magnitudes greater than 8 and with more than, 1,000 people killed, or of 100,000 people killed.
- ・Death and Missing numbers are approximate.
- ・Source: Dictionary of Earthquakes (Asakura Shoten publishing Co.)