

- a Huacho y Supe por el noroeste y a Chala por el sureste. Fue sentido en Lima y ligeramente en Tarma. Tuvo gran duración.
- 1902 Enero 2, a 09:08 . Fuerte y prolongado movimiento de tierra en Casma y Chimbote donde causó alarma. Sentido moderadamente en Chiclayo y Paita. Leve en Lima. A las 10 horas se repitió en Casma, con menor intensidad.
- 1904 Marzo 4, a 05:17 . Intenso movimiento sísmico en Lima, sentido en una área de percepción aproximada de unos 230,000 km². En una área epicentral de 4,000 km², el sismo alcanzó una intensidad VII—VIII MM. Dentro de esa área, en Lima, cayeron cornisas, paredes antiguas y se agrietaron las torres de la Catedral; en el Callao y en Chorrillos no quedó casa sin rajadura. Hacia el Sur la destrucción se extendió hasta Mala. Otros efectos se apreciaron en el Este de la ciudad, en la Molina, donde cayó una chimenea de 20 m. de altura y en el Fundo Ñaña, los pilares de cal y ladrillo, de las puertas de los potreros se rompieron cerca de la base girando seis grados en sentido antihorario (Delgado, 1905); en Matucana hubo desprendimientos del material meteorizado de la parte alta de los cerros y agrietamientos en las viviendas, mientras que en la zona costera, en Pasamayo, fueron profusos los deslizamientos en los acantilados de arena. El sismo fue sentido en Casma, Trujillo, Huánuco, Pisco, Ica y Ayacucho.
- 1904 Diciembre 3, a 13:37 . Movimiento sísmico sentido entre Casma e Ica, con intensidad entre Supe y Tambo de Mora. Alarma en Lima y Callao. Percibido levemente en Tarma.
- 1905 Enero 23, a 06:15 . Fuerte temblor en el Cuzco, a unos 42 km, al oeste, en Andahuailas, se desplomaron algunas viviendas, cuarteándose otras. En Anta y Urcos el movimiento fue leve.
- 1905 Abril 23, a las 23:15 . Movimiento sísmico sentido a lo largo de la costa litoral entre Tumbes y el Valle del Santa.
- 1906 Enero 9 a las cinco de la madrugada hubo temblor en el NW del país. Fuerte en Piura y Paita, mediano en Trujillo.
- 1906 Abril 28, a 13 horas, temblor grado IV en Talara y Zorritos. Grado III en Tumbes, Casitas, Paita y Piura.
- 1906 Mayo 4, a 19:36 . Intenso temblor en el Sur. En Tacna ocasionó derrumbes de casas y cuarteamientos de paredes. En Arica hubo otros desperfectos. Sentido de manera fuerte en Mollendo y en Iquique (Chile).

- 1906 Setiembre 28, a 10:25 . Notable conmoción sísmica, en una área de forma elíptica, de 310,000 km², que comprendía gran parte de la Costa, Sierra y hasta las estribaciones de la Cordillera Oriental. El eje mayor de la elipse se extendió entre Guayaquil (Ecuador) y Tarma. El eje menor entre Trujillo y Moyobamba. En la ciudad de Chachapoyas, alcanzó la intensidad de VI—VII R.F., cuarteándose paredes, desquiciándose techos y desplomándose las antiguas murallas.
El sismo fue sentido fuertemente en Huancabamba, Ayabaca, Sullana, Piura, Morropón, Tumbes y Santa.
- 1907 Febrero 23, a 15:17 . Sacudida percibida en una área aproximada de 106,000 Km². Intensa en Matucana, Mala, Cañete, Chincha, Pisco, Ica, Huancavelica, Puquio. (Grado V). Menos intensa en Lima, Ancón y Huacho.
- 1907 Junio 20, a 06:33 , sismo localizado por Sieberg (1930) a 7° S, 81° O. Grado V de Mercalli en Chiclayo, Lambayeque y Eten. Grado IV en Olmos y menor intensidad en Trujillo y Huancabamba. En Lima y Callao fue breve, con prolongado ruido.
- 1907 Noviembre 16, a las 05:10 . Temblor sentido en la Costa, entre Lambayeque y Casma en la región central en Tarma, Cerro de Pasco, Huánuco, y en la Selva entre Masisea y Puerto Bermúdez.
- 1908 Junio 16, 12:50 . Sacudida de dos minutos de duración, que ocasionó desplomes de casas y cuarteaduras de paredes en Tacna y Arica. Sentido al Sur en Iquique (Chile).
- 1909 Abril 12, a 03:05 . Movimiento de tierra que conmovió casi toda la región central del país; a lo largo de la Costa fue percibido desde Salaverry a Ica. En la Montaña en Puerto Bermúdez. En Lima fue de grado V R.F.; en la Hacienda Andahuasi, Huacho, causó averías; en Matucana mayores daños. La intensidad máxima se estimó con el grado VI R.F. El Profesor Antonino Alvarado (1909), del estudio de los efectos macrosísmicos, fijó el epicentro en una región de los Andes, al NE de Lima.
- 1912 Julio 24, a 06:50 . Terremoto en el Norte, arruinó la ciudad de Piura y poblaciones circunvecinas, ocasionando muertos y heridos. Sieberg (1930) estimaba una intensidad de X—XI en el área epicentral que nos parece hoy algo exagerada en vista del tipo, edad y calidad de las construcciones que predominaban en esa ciudad a comienzos de siglo (Lámina No. 6).
Dentro de esa área quedaron afectadas las provincias de Piura, Huancabamba, Jaén en el Perú y las poblaciones ecuatorianas

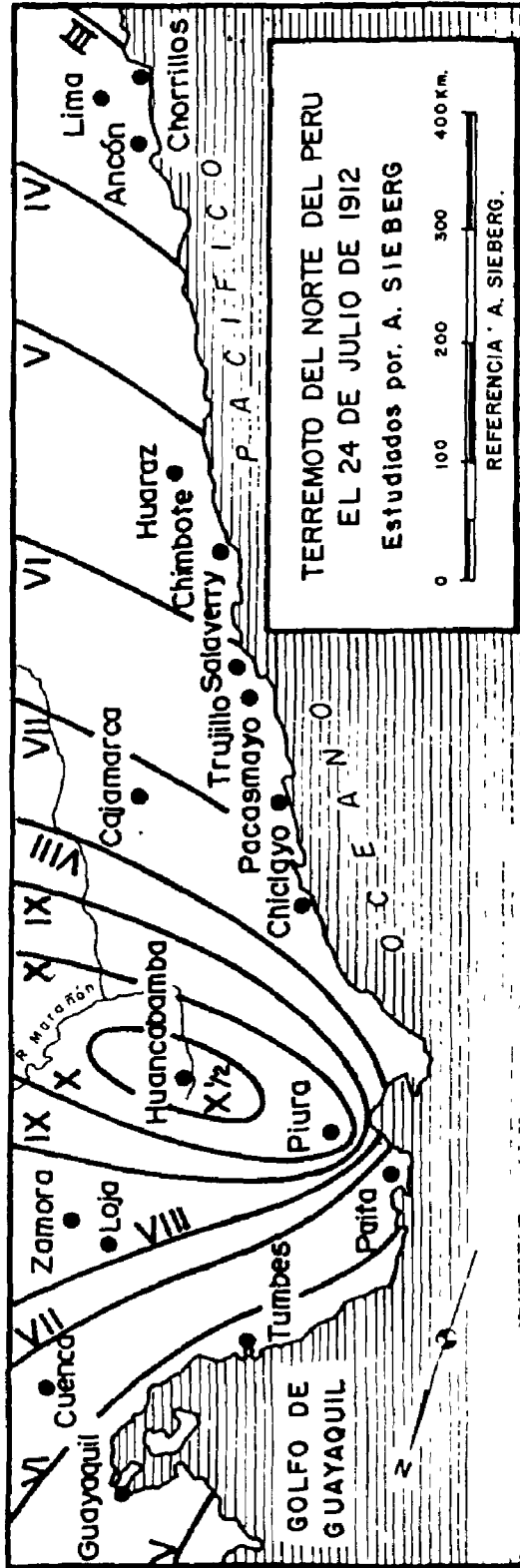


Lámina N° 6

límitrofes, que incluían la del Guayas. La ciudad de Piura con más edificaciones fue la más afectada, quedando en condiciones de habitabilidad sólo el uno por ciento. Las estadísticas de la época evaluaron las pérdidas en un millón y medio de soles.

En el terreno, en el cauce seco del río Piura, se formaron grietas con surgencia de agua, otros daños afectaron el terraplén del ferrocarril. En el puerto de Paita se produjeron agrietamientos del suelo. Al sur en la ciudad de Trujillo y en el puerto de Salaverry se estimó una intensidad de grado VI RF. A juzgar de Picón (1926), el epicentro macrosísmico estuvo situado dentro del Departamento de Piura, en una región de la Cordillera Occidental al Este de Huanca, NE de Piura y NW de Huancabamba.

1913 Julio 28, a 01:40, violento sismo en la Costa Sur, entre los puertos de Chala y Mollendo. Ocasiónó la rotura de tres cables submarinos en la posición 17°00' latitud sur y 73°03' longitud oeste, a unos 4,200 metros de profundidad según el informe de la Compañía Americana de Telégrafos, que atribuyó esta avería a un deslizamiento del talud submarino.

1913' Agosto 6, a 17:13. Caravelí (1779 m.s.n.m.), edificada cerca de las estribaciones de la Cordillera Occidental quedó destruída por un terremoto. El movimiento de pocos segundos de duración, produjo desplomes de edificios y derrumbes en las laderas del valle, ocasionando varios muertos.

Sufrieron igualmente todos los pueblos del Valle de Majes, especialmente Chuquibamba (2921 m.s.n.m.) donde además de desplomarse la Iglesia Mayor, se deterioraron los edificios y viviendas. Otros daños se apreciaron en Cailloma (4354 m.s.n.m.) su Iglesia matriz quedó agrietada. En la ciudad de Arequipa hubo averías en algunos edificios públicos mientras que en la zona costera sufrieron las poblaciones de Ocoña y Atico. Umlauf (1913) estimaba una área epicentral de 30,000 km², encerrada por la isosista de grado X MM, mientras que la intensidad de grado VII limitaba una área elíptica de 58,000 km². El movimiento se llegó a sentir hasta Chimbote por el N. y en Iquique (Chile) y la Paz (Bolivia) hacia el S. y E. En el Callao se paralizaron los relojes públicos, La zona epicéntrica según las distancias de los Observatorios de Lima y La Paz estaría situada en la costa litoral, entre Chala y Atico.

1913 Noviembre 4, a las 16:33. Violento sismo en la provincia de Aymaraes, Departamento de Apurímac. Destrucción de los caseríos de Casaya, Soraya, Tarray, Puente, Huaquipa, Sañaica; fuertes daños en las aldeas de Colcabamba, Amoray y en otras. Murieron alrededor de 150 personas. En Chalhuanca (1887 m.s.n.m) capital de la provincia, se sintió con fuerza. En Abancay, capital del

Departamento, ocasionó algunos daños a las construcciones. Más al N. de Andahuaylas y Ayacucho, la intensidad del sismo declinó notablemente.

- ~~1914~~. Setiembre 11, a 06.48 . Se repitió en Caravelí, reedificada después de la catástrofe de 1913, otro violento movimiento que la volvió a dejar en escombros, y ocasionó derrumbes en los cerros que rodeaban esa ciudad. En Nazca, hubo víctimas y el desplome de la nueva Iglesia. En Ica, se sintió fuerte, lo mismo que en Atico.
- 1914 Diciembre 2, a las 18:55 . Fuerte sismo en la provincia de Parinacochas, Departamento de Ayacucho, causó 34 muertos y daños de consideración en los pueblos de Pararca, Pauza, Colta, Oyolo, Corcuilla, situados en la divisoria de la Cordillera Occidental, cerca del límite departamental entre Ayacucho y Arequipa. El pueblo de Pararca y la Villa de Pauza están situados al pie del extinto volcán Sara-Sara (5,453 m.s.n.m.). En Coracora (3,200 m.s.n.m.) el movimiento fue más atenuado, y más aún en Caravelí. En el pueblo de Marcabamba se derrumbó la Iglesia y una casa.
- 1915 Agosto 21, a 14:23 acaeció un movimiento violento en Mala, que se sintió fuerte en Lima y Callao, leve en Ica. El Observatorio de la Sociedad Geográfica de Lima situó el foco a una distancia de 83 km. de la capital.
- 1915 Setiembre 20, a 17:28 . Intenso temblor en Ica, Palpa donde causó alarma. Sentido en las sierras de Yauyos, en Lunahuaná, Cerro Azul y Pisco. La réplica del día 21, a 18:40 se percibió en todos esos lugares.
- 1915 Diciembre 27, a 10:48 . Un movimiento sísmico sacudió la costa entre Cañete y Mollendo. Fue sentido en Yauyos y en la sierra del Departamento de Ica.
- ~~1915~~ Diciembre 28, a 18:40 . Fortísimo temblor en Caravelí donde cuarteó viviendas, agrietó parte de las torres de la iglesia y causó deslizamientos de las partes sueltas en los cerros. En Acari causó desplomes de casas y otros deterioros. Alarma en Ica. Con cierta intensidad fue sentido a lo largo de la costa entre Cañete y Atico.
- 1916 Febrero 8 a 10:35 . Sismo de foco cordillerano, localizado por el Observatorio Sismológico a unos 300 km. al SE de Lima. Fue sentido en una área de unos 120,000 km² y afectó varios pueblos de las provincias de Fajardo, Huamanga, Huanta del Departamento de Ayacucho y Angaraes en Huancavelica. El pueblo de Julcamarca, situado sobre una loma alta del río del mismo nombre sufrió averías

en sus construcciones quedando su iglesia semiarruinada. En Ocros, cayeron viviendas y hubo deslizamientos de la parte alta de los cerros. En Huancaraya se desplomaron las dos torres de la iglesia. Más atenuados fueron los efectos del sismo en Ica, donde hubo caídas ocasionales de revoque.

El movimiento fue sentido de manera fuerte en la población de Yauyos (2871 m.s.n.m.) y a lo largo de la costa entre Chancay y San Juan. Leve en las sierras de Tarma.

- 1917 Mayo 20, a 23:45 . Fuerte temblor en Trujillo que agrietó paredes en edificios públicos, Palacio Arzobispal, local de la Beneficencia, hospitales, iglesias, monasterios y en muchas viviendas. El sismo fue fuerte en Saña a 150 km N. de Trujillo, en Chimbote y en Casma.
- 1917 Mayo 21, a 03 horas, 56 minutos, Cailloma, en Arequipa, quedó en ruínas por un violento movimiento. Hubo 22 muertos y muchos heridos.
- 1920 Octubre 7, a 15:54, terremoto en las zonas limítrofes de los Departamentos de Ayacucho y Arequipa. Santa Lucía, capital del distrito de Lucanas quedó tan destruída que sus pobladores tuvieron que refugiarse en carpas hechas en su Plaza de Armas. En los distritos de Acarí y Jaqui del Departamento de Arequipa hubo numerosos daños materiales y algunas pérdidas de vida. En Chala, cayóse pared y columnas de la Iglesia, como cercas de las haciendas. Otros daños se produjeron en Cachendo, estación del ferrocarril a Puno. Gran alarma causó en Caravelí y Huanta. Sentido intensamente en la ciudad de Arequipa, Mollendo, Ica y Chincha.
- 1922 Octubre 11, a 09:50 . Sismo destructor en el pueblo de Caravelí donde cayeron muchas casas. En Arequipa y en el puerto de Mollendo causó daños de consideración. Otros efectos se notaron en Acarí y Quicacha. Fuerte en Ica, Nazca, Puquio, Palpa, Chala y Cañete.
- 1926 Marzo 11, a 06:20. Tembló la tierra en Lima con intensidad, cayeron algunas cornisas y en el cementerio del Callao sufrieron los mausoleos. Sentido con violencia en Chosica y Cañete; leve en Chiclayo e Ica. A consecuencia del sismo, se produjeron derrumbes en la ruta del Ferrocarril Central. Fue registrado en el Observatorio Sismológico de Lima a una distancia de 80 Km. El Observatorio San Calixto de La Paz, inscribió este sismo a 860 km. de esa ciudad.
- 1928 Abril 9, a las 12:30, el Observatorio de Lima registraba un movimiento sísmico proveniente del SE. Noticias posteriores hicieron

conocer que una vasta región de la provincia de Carabaya, Departamento de Puno, en los Andes del Sur, había sido conmovida por un terremoto que ocasionó seria destrucción en Ayapata (3,600 m.s.n.m.) capital del distrito de su nombre. El templo del pueblo, construido de piedras trenzadas y con techo de paja, que databa desde los primeros días de la Colonia, quedó semiarruinada; las viviendas que no fueron destruidas quedaron inhabilitables. Asimismo, las poblaciones de Ituata y Macusani experimentaron serios daños. En el pueblo de Ollachea, según varios testigos, se oían detonaciones subterráneas y luego venían los sacudimientos de tierra. Del Nevado Allinocapae se desprendieron con estrépito enormes masas de hielo.

Según el informe de las autoridades, la zona más afectada comprendía un rectángulo de 50 km de lado, cuyo largo estaba formado por parte del río Esquilaya hasta su desembocadura en el Inambari y cuyo ancho variaba de 1 a 4 kilómetros. Los derrumbes de los taludes del río, formaron una represa natural que más tarde se rompió. A causa de los derrumbes ocurrieron dos muertos y ocho desaparecidos. El movimiento se sintió intensamente en las ciudades de Puno, Cuzco, Huancané y en los pueblos de Putina, caserío de Vilqueshico y Cuyocuyo. En La Paz, Bolivia, se percibió con una intensidad del grado III de la Escala MM.

1928 Abril 27, a 15:34, se produjo una fuerte réplica del sismo anterior, que afectó la región montañosa de Esquilaya. En Macusani se sintió fuerte y en La Paz - Bolivia débil. El Observatorio de San Calixto registró desde el 9 de abril unas 200 réplicas provenientes de esa región.

1928 Mayo 14, a las 17:12 horas, notable conmoción sísmica, que trajo devastación y muerte en varias poblaciones interandinas en el Norte del Perú. Sufrió casi total destrucción la ciudad de Chachapoyas (2318 m.s.n.m.), capital del Departamento de Amazonas, edificada en el valle de Utcubamba. Sus casas de adobe y adobón como las antiguas murallas, no pudieron resistir los violentos embates y se desplomaron en gran parte.

Graves daños experimentaron las ciudades de Huancabamba en las sierras de Piura, las de Cutervo, Chota y Jaén en Cajamarca. Hacia el Oriente, en Moyobamba (860 m.s.n.m.) cayeron al rededor de 150 casas. La formación de grietas en el suelo, algunas hasta de dos metros de profundidad, y grandes derrumbes, fueron comunes dentro del área epicentral. Uno de los deslizamientos, en el valle del Chamaya, sepultó al pueblo de Pinpincos, pereciendo 25 personas. Aún a los cuatro años de haberse registrado este sismo, Panizo (1933) pudo constatar los notables agrietamientos producidos en la superficie del terreno y los enormes desprendimientos que se

originaron, durante la visita que hiciera al valle de Chinchipe. Al NW del área pleistocena, en territorio ecuatoriano, quedaron deteriorados los antiguos edificios del puerto de Guayaquil, los de Yaguachi en Machala y las construcciones de los distritos andinos del Cantón de Loja. Una atenuación de los efectos destructores se apreció en Cajamarca (2,814 m.s.n.m.) y en Piura, Lambayeque y Trujillo, situados en la costa. En Iquitos en el río Amazonas, ocurrieron algunos daños de menos cuantía.

Se deduce que el movimiento fue destructor en una área cercana a los 100,000 km². El área de percepción fue vasta pues llegó a sentirse de manera leve en Tuquerres ciudad colombiana, limítrofe con el Ecuador. Hacia el Este, en las nacientes del río Moa, en la frontera peruana-brasileña, Hoempler (comunicación verbal) apreció a la misma hora del sismo un ligero movimiento en las ramas de los árboles. Al Sur en Lima sólo lo sintieron contadas personas en la forma de una muy lenta y leve oscilación. Admitiendo un radio de perceptibilidad de unos 725 km. cuadrados, un grado X de intensidad MM para la zona epicéntrica se calcula que la profundidad del foco fue del orden de los 30 kilómetros.

- 1928 Mayo 17, a las 5:55 horas. Fuerte temblor en Cerro de Pasco, Cuzco, Macusani y Paucartambo. En este último lugar se produjeron derrumbes.
- 1928 Julio 18, a las 14:05, una fuerte réplica del terremoto del 14 de Mayo, causa en Chachapoyas el desplome de algunas casas que se encontraban ya desarticuladas con motivo de ese gran sismo. El movimiento fue intenso en Cajamarca, Chilite, Contumazá, Trujillo y Molinopampa. En la vecina República del Ecuador los caminos de Chumbi y Loma Grande, quedaron completamente dañados, según la "Breve Historia de los Principales Terremotos en la República del Ecuador" (1959).
- 1931 Junio 18, a 09:35 horas. Destrucción en el pueblo de Tinta en Cuzco por efecto de un fortísimo temblor. Se desplomó la iglesia y muchas viviendas. El suelo se agrietó, desgalgándose gran cantidad de piedras de los cerros inmediatos. Causó alarma en los pueblos de Sicuani, Checacupe y Yanaoca en los que no se registraron daños.
- 1932 Enero 19, a las 21:33 horas. La ciudad de Lima fue sacudida por un violento temblor que hizo caer cornisas, tapias y paredes viejas. En el Puerto del Callao, el temblor fue tan fuerte como en la Capital y ocasionó diversos daños en las edificaciones; la iglesia de Santa Rosa quedó en lamentable estado. Intensidad V—VII MM. Se sintió fuerte en Huacho al N. de Lima, ligeramente en Cañete, Chíncha, Ica y Pisco al SE., lo mismo que en Trujillo y Chiclayo al NW. En la ciudad

de Huaraz, en el Callejón de Huaylas, el temblor fue recio.

- 1932 Agosto 5, a las 22:57 , violento temblor en la ciudad de Arequipa, que causó cuatro heridos. El ruido que lo acompañó atemorizó a los pobladores que se lanzaron a las calles. Ligeros desperfectos en algunas casas, caída de cornisas y roturas de vidrios. Intensidad V—VI Escala MM. Densas nubes de polvo cubrieron luego la ciudad. Réplicas durante las 24 horas posteriores. Alarma en el puerto de Mollendo.
- 1932 Diciembre 9, a 03:36 horas. Temblor de carácter regional sentido en una área aproximada de 180,000 km², que abarcó todo el Departamento de Ica y parte de los Departamentos de Lima, Arequipa, Ayacucho y Apurímac. Su intensidad y duración causaron alarma en la ciudad de Ica, cuyos edificios y construcciones más importantes no sufrieron. La sacudida a juzgar por ciertos observadores tuvo mayor intensidad en el Puerto de Pisco, y más al Sur en Chala y Santa Lucía. Epicentro en el Valle de Acarí, según los datos instrumentales de Lima, Huancayo y La Paz.
- 1933 Agosto 5, a 21:55 horas. Fuerte y prolongado temblor en Lima, Callao e Ica. Se observaron ligeros deterioros en las casas antiguas de la ciudad, donde por su intensidad causó alarma. Rotura de vidrios en la ciudad de Ica. Fue sentido entre Huacho y Pisco a lo largo de la costa, en Cerro de Pasco (4,459 m.s.n.m.) y otros pueblos de la Cordillera Central, y en el Puerto Bermúdez situado en la zona oriental. Posición epicéntrica a base de los registros de Lima, Huancayo y La Paz, lat. 11°00' Sur y long. 76°07' Oeste.
1934. Diciembre 4, a 12:45 horas. Fuerte movimiento sísmico en la frontera entre Perú y Chile. En Tacna ocasionó ligeros deterioros en muchas paredes de casas antiguas. Fuerte en el puerto de Arica, donde hubo indicios de una marejada.
- 1935 Marzo 5, a 17 horas 35 minutos. Sismo local en el pueblo de Ticapampa, Callejón de Huaylas que ocasionó un muerto, la destrucción de seis casas y la inestabilidad de otras ocho.
- 1937 Abril 8, violenta sacudida de tierra en Cajabamba y Huamachuco, que destruyó varias casas de adobón. El 17 de ese mes se repitió en Cajabamba donde cayeron debilitadas por el sismo anterior. Hubo heridos.
- 1937 Junio 21 a las 10:13 horas. Gran temblor sentido en la Costa desde el paralelo 5° hasta el 11° de Latitud Sur y hacia el interior unos 180 km. Area probable de percepción: 315,000 km². En la ciudad de Trujillo ocasionó caída de cornisas y rajaduras de paredes. En Lambayeque y

en el puerto de Salaverry, derrumbes parciales de las torres de las iglesias. Intensidad VI de la Escala MM. Ligeros daños en las ciudades andinas de Cajamarca y Cutervo. Fuerte en Chimbote y Casma. Sentido en todas las poblaciones del Callejón de Huaylas hasta Chiquián, lo mismo que en Celendín, San Marcos, Pomabamba, situados en la vertiente del Alto Marañón.

- 1937 Diciembre 24 a 01:23 horas. Terremoto en las vertientes orientales de la Cordillera Central. Afectó los pueblos de Huancabamba, en el valle del mismo nombre, y Oxapampa, cerca del río Chuquibamba. Los efectos destructores del sismo fueron muy marcados en las construcciones de adobe o tapial. En el valle de Chontabamba fueron 34 las casas completamente destruídas: en Oxapampa 7, en el Progreso 23, en San David 10 y en Huancabamba 18. Por la hora en que se produjo, causó la muerte a 15 personas que fueron extraídas de los escombros de las casas, y más de 20 heridos. Hubo grandes deslizamientos en los cerros boscosos de Chontabamba y Chorobamba en una extensión aproximada de 50 km.. En el Fundo Victoria se abrió una grieta de la que emanó abundante cantidad de agua que arrasó corpulentos árboles, aumentando el caudal del río Chorobamba. En los caminos de herradura a Huancabamba se produjeron enormes grietas y derrumbes de cerros. El movimiento sísmico se sintió fuerte en San Ramón, La Merced, Pozuzo y Tarma, y en las provincias de La Unión y Llata del Departamento de Huánuco, donde hubo alarma. Desde el 24 hasta el 30 de Diciembre de ese. año se contaron en Huancabamba hasta 600 réplicas.
- 1938 Marzo 5, a las 7:00 horas, el pueblo de Acopia, distrito de Pomacanchi, provincia de Acomayo, en el Departamento del Cuzco fue sacudido por fuertes temblores que causaron derrumbes de casas, cuarteamientos de paredes y agrietamientos en el terreno. Al día siguiente, como a las 13:30 horas, la población vecina de Tinta fue conmovida por otro recio sismo que derribó muchas casas viejas. El movimiento se sintió en la ciudad del Cuzco y en lugares aledaños.
- 1938 Julio 2, la ciudad de Tarma y poblaciones situadas en los valles del Mantaro y Chanchamayo fueron sacudidos por dos violentos sismos que ocurrieron a las 06:06 y 06:57 horas. En Tarma, el segundo movimiento causó el derrumbe de varios cerros. Alarma en Jauja, Huancayo, La Merced y San Luis de Shuaro. En Oxapampa originó ligeros daños. Intensidad Grado VI MM. Distancia epicentral para el segundo temblor 89 km. (Observatorio de Huancayo).
- 1938 Julio 6 a las 23:50 horas. Movimiento sísmico en el NW del Perú, sentido fuertemente en Piura, Sullana, Chulucanas, lugares en los que

causó alarma. Percibido con regular intensidad en Chepén, Lambayeque.

- 1939 Abril 25, a las 07:55 horas. Temblor grado VI MM en Cañete. Fuerte en las ciudades costeras de Pisco, Chincha, Lima y en las poblaciones de Matucana y San Mateo, (en la Carretera Central). Percibido suavemente en Trujillo al N. El Observatorio San Calixto daba una distancia epicentral de 1,200 km².
- 1939 Junio 23, a las 23:00 horas. Violento temblor que conmovió las provincias de Acomayo y Canas, situadas en las Cordilleras de Vilcabamba, Cuzco. La destrucción estuvo localizado en el pueblo de Pomacanchi (3077 m.s.n.m.), edificada a orillas de la laguna del mismo nombre. Por la hora en que se produjo ocasionó 37 muertos y 40 heridos. El movimiento se sintió intensamente en las poblaciones vecinas de Yanaoca, Tinta, Checacupe, Combapata y Sicuani. En Pomacanchi los posteriores movimientos trajeron a tierra las construcciones de adobe que resistieron el primer movimiento.
- 1939 Octubre 11, a 09:51 horas. El Observatorio Sismológico de Lima, registraba un movimiento sísmico proveniente de unos 650 km al SE de Lima. Las comunicaciones venidas del Sur informaban que el pueblo de Chuquibamba (3050 m.s.n.m.), situado en el valle del río Majes, había sido afectado. Su iglesia, la cárcel y municipalidad, sufrieron graves daños y con desplome de muchas casas. En la Aldea de Chuquibambilla (3343 m.s.n.m.), en las inmediaciones del río Vilcabamba, tributario del Apurímac, se destruyeron muchas viviendas, lo mismo que en Caraveli, en la vertiente Pacífica. El sismo causó otros daños en los edificios de las ciudades de Arequipa y Moquegua. Con gran intensidad se sintió en las poblaciones de Puquio, Quicacha, Palpa y en los puertos de Chala y Mollendo.
- 1940 Mayo 24, a las 11:35 horas. La ciudad de Lima y poblaciones cercanas fueron sacudidas por un terremoto, cuya intensidad, apreciada por sus efectos sobre las construcciones urbanas, se aproximó al Grado de VII-VIII MM. Tuvo una vasta área de percepción, que comprendió casi todo el Perú, extendiéndose hasta el puerto de Guayaquil, Ecuador al Norte y el puerto de Arica, Chile al Sur. Ocasionó la destrucción de muchas edificaciones en Lima, Callao y Chorrillos, Barranco, Chancay y Lurín, efecto que se acentuó en las construcciones de fábricas antiguas y en las de estado semirruinoso. Sufrieron averías varios templos entre ellos la Catedral y desperfectos algunos edificios modernos con esqueleto estructural. El sismo dejó un saldo de 179 muertos y 3,500 heridos, estimándose los daños materiales en unos 3'600,000 Soles Oro. Las estadísticas oficiales

consignaban que sufrieron daños un 38 o/o de las viviendas de quincha; 23 o/o de las de adobe; 20 o/o de las casas de ladrillo; 9 o/o de cemento y 10 o/o de las casas construídas de diversos materiales. Se constató que en algunos lugares no sólo sufrieron las construcciones antiguas sino también las modernas atribuyéndose este hecho a la constitución del terreno.

El puerto del Callao, que sufrió ruina considerable, está edificado sobre terreno arenoso, saturado de agua, y el balneario de Chorrillos está situado en una zona próxima a barrancos de terreno aluvial incoherente. (Foto No. 4). Las construcciones cercanas a los cerros que bordean el abanico fluvial del valle también fueron afectadas, entre ellas la nueva edificación de ladrillo de la Escuela Nacional de Agricultura, que sufrió daños de consideración (Fotos Nos. 5 y 6).

En Chancay, a 60 km al Norte de Lima, según Valencia (1940) "Los daños en las construcciones fueron comparables con los observados en Lima; las dos iglesias antiguas de ese puerto se derrumbaron y muchas construcciones de quincha en mal estado sufrieron la caída de paños enteros de tabiques. En Huacho, 130 km. al Norte y en Lurín, 20 km. al Sur de Lima, los desperfectos fueron menores y comparables entre sí. En Chosica, 40 km. al Este a pesar de su posición entre cerros y sobre terrenos aluviales de poco espesor los daños fueron menos graves que los experimentados en la Capital y alrededores".

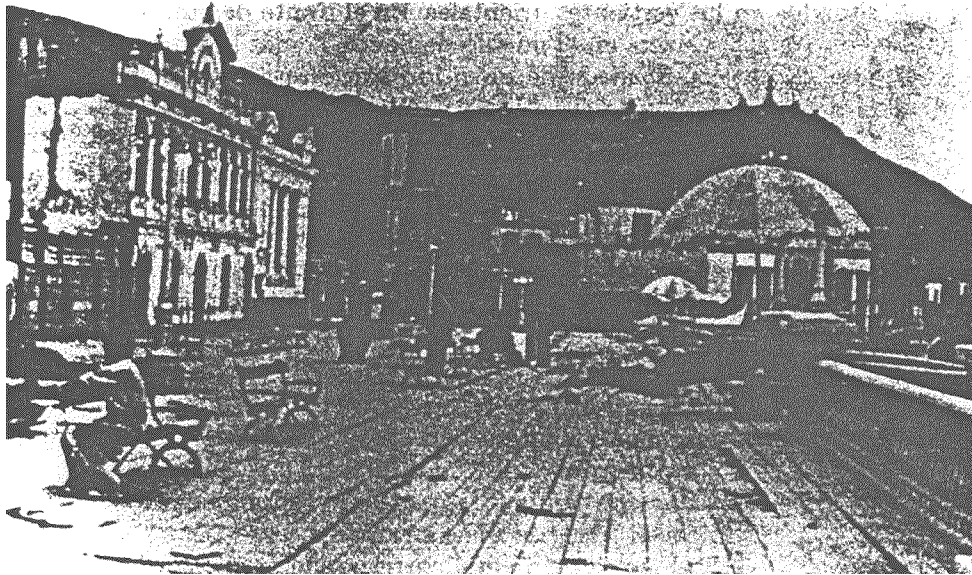


Foto No. 4. - Destrucción del Antiguo Malecón de Chorrillos. Obsérvese el desprendimiento de locetas debido a un desplazamiento del material clásico hacia el acantilado, luego del Terremoto del 24 de Mayo de 1940. (Cortestía del Ing. Ricardo Valencia).